

# เด็กและ ครอบครัวไทย ที่ไม่ถูก มองเห็น

รายงานสถานการณ์  
เด็กและครอบครัว  
ประจำปี 2024

วรรณ เลิศรัตน์  
สรัช สีนรุประมา

ศูนย์ความรู้นโยบาย  
เด็กและครอบครัว  
(คิด for คิดส์)



# เด็กและครอบครัวไทย ที่ไม่ถูกมองเห็น:

รายงานสถานการณ์เด็กและ  
ครอบครัว ประจำปี 2024

วราธร เลิศรัตน์ และ สรัช สินธุประมา

ศูนย์ความรู้นโยบายเด็กและครอบครัว (คิด for คิดส์)

โดยความร่วมมือระหว่าง

สำนักสนับสนุนสุขภาวะเด็ก เยาวชน และครอบครัว

สำนักงานกองทุนสนับสนุนการสร้างเสริมสุขภาพ

กับ ศูนย์ความรู้นโยบายสาธารณะเพื่อการเปลี่ยนแปลง

มิถุนายน  
2024

## เด็กและครอบครัวไทยที่ไม่ถูกมองเห็น: รายงานสถานการณ์เด็กและครอบครัว ประจำปี 2024

### ศูนย์ความรู้นโยบายเด็กและครอบครัว (คิด for คิดส์)

โดยความร่วมมือระหว่าง

สำนักสนับสนุนสุขภาวะเด็ก เยาวชน และครอบครัว สำนักงานกองทุนสนับสนุนการสร้างเสริมสุขภาพ (สสส.)

กับ ศูนย์ความรู้นโยบายสาธารณะเพื่อการเปลี่ยนแปลง (101 Public Policy Think Tank, 101 PUB)

#### เผยแพร่ครั้งแรก

มิถุนายน 2024

#### พิมพ์รูปเล่มครั้งแรก

ธันวาคม 2024

#### วิจัย/เขียน

วรรต เลิศรัตน์

สรัช สินธุประมา

#### บรรณาธิการอำนวยการ

ณัฐยา บุญภักดี

ปกป้อง จันวิทย์

#### บรรณาธิการที่ปรึกษา

สมคิด พุทธศรี

วิโรจน์ สุขพิศาล

#### บรรณาธิการ

ฉัตร คำแสง

วรรต เลิศรัตน์

#### ออกแบบรูปเล่มและปก

วณา ภูษิตาตัย

#### สนับสนุนงานศึกษาภาคสนาม

กษิดิ์เดช คำพูน

ณัชชา สินศิริ

ปานิส โพธิ์ศรีวังชัย

พิชชากร เรืองเดชาวิวัฒน์

พิมพ์ชนก พุกสุข

เพ็ญพิชชา มุ่งงาม

ภาววรรณ ธนาเลิศสมบูรณ์

วจนา วรลยางกูร

#### ถ่ายภาพ

กอบบุญ บูรโซควิวัฒน์

ธีรพัฒน์ แก้วชำนาญ

เมธิชัย เตียวณะ

#### สนับสนุนการดำเนินงาน

ภณิติลา ทองนพ

#### จัดพิมพ์

ศูนย์ความรู้นโยบายเด็กและครอบครัว (คิด for คิดส์)

83/2 ซอยอารีย์สัมพันธ์ 1 ถนนพหลโยธิน

แขวง/เขตพญาไท กรุงเทพฯ 10400

เว็บไซต์: <https://www.kidforkids.org/>

อีเมล: [contact.101pub@gmail.com](mailto:contact.101pub@gmail.com)

#### พิมพ์ที่

บริษัท ไอดี ออล ดิจิตอล พรินท์ จำกัด

52 ซอยเอกชัย 69 แขวงคลองบางบอน เขตบางบอน

กรุงเทพมหานคร 10150

## ข้อมูลทางบรรณานุกรมของหอสมุดแห่งชาติ

วรรณ เลิศรัตน์.

เด็กและครอบครัวไทยที่ไม่ถูกมองเห็น: รายงานสถานการณ์เด็กและครอบครัว ประจำปี 2024.-- กรุงเทพฯ :  
ศูนย์ความรู้นโยบายเด็กและครอบครัว (คิด for คิดส์), 2024. 80 หน้า.

1. เด็ก. 2. ยาวชน. 3. ครอบครัว. I. สรัช สินธุประมา, ผู้แต่งร่วม. II. วณา ภูษิตาศัย, ผู้วาดภาพประกอบ. III. ชื่อเรื่อง.  
305.23

ISBN 978-616-94316-2-6

รายงานนี้ถือเป็นลิขสิทธิ์ของศูนย์ความรู้นโยบายเด็กและครอบครัว ห้ามผู้ใดทำซ้ำ คัดลอก ลอกเลียน ตัดแปลง ปลอมแปลง และจัดเผยแพร่  
โดยมุ่งประโยชน์ในเชิงพาณิชย์ เว้นแต่จะได้รับอนุญาตจากศูนย์ความรู้นโยบายเด็กและครอบครัวเป็นลายลักษณ์อักษร

# สารบัญ

---

<b>คำนำ</b>	5
<b>บทนำ</b> เด็กและครอบครัวไทยที่ไม่ถูกมองเห็น	7
<b>1 เด็กและเยาวชนครัวเรือนเกษตร:</b> ชีวิตไม่แน่นอนภายใต้ธรรมชาติ-ตลาดผันผวน	15
<b>2 เด็กและเยาวชนจนเมือง:</b> พื้นที่ศูนย์กลางแห่งโอกาสกลับกลายเป็นอุปสรรคความฝัน	29
<b>3 สามเณร:</b> ร่มกาสาวพัสตร์ไม่ใช่ทางเลือกเสรี แต่คือ 'ทางรอดที่มีดมมน'	45

<b>4</b>	<b>เยาวชนนักเคลื่อนไหวทางการเมือง: บาดแผลและความหวังหลังควีนจาง</b>	61
	<b>เชิงอรรถ</b>	71
	<b>รู้จักศูนย์ความรู้นโยบายเด็กและครอบครัว (คิด for คิดส์)</b>	77
	<b>รู้จักผู้เขียน</b>	78

## คำนำ

---

เด็กและครอบครัวไทยที่ไม่ถูกมองเห็น: รายงานสถานการณ์เด็กและครอบครัว ประจำปี 2024 ขอชวนทุกคนหยิบแว่นขยายมาส่องพินิจพิเคราะห์การดำรงอยู่ของเด็กและเยาวชนบางกลุ่มที่เราแสนจะคุ้นเคย ไม่สะดุดตา ไม่สะดุดใจ ค้นชินเสียจนอาจมองข้าม นั่นคือกลุ่มเด็กและเยาวชนลูกหลานครัวเรือนภาคเกษตร กลุ่มเด็กและเยาวชนลูกหลานคนจนเมือง กลุ่มเด็กและเยาวชนได้ร่ำกาสาawatพัสดุที่เรียกขานว่าสามเณร และท้ายสุด – กลุ่มนักเคลื่อนไหวทางการเมืองรุ่นเยาว์

ภายใต้สถานการณ์สังคมสูงวัยแบบสุดขั้ว (super aged society) ที่รอเราอยู่ไม่เกินปี 2030 แถมด้วยสภาวะ “เกิดน้อย ด้อยคุณภาพ” และ “แก่ก่อนรวย” แต่เด็กและเยาวชนเกือบ 70% ของประเทศนี้กลับเกิดและเติบโตอยู่ในครัวเรือนยากจนที่เข้าเกณฑ์ต้องได้รับบัตรสวัสดิการแห่งรัฐ เราจึงมีอาจปฏิเสธได้ว่าการพัฒนา “เด็กทุกคน” ให้เติบโตอย่างมีสุขภาวะ มีคุณภาพ เต็มศักยภาพ อย่างทั่วถึงและเท่าเทียม คือทางรอดที่แสนโหด



เป็นเส้นทางที่แม้จะวิบาก แต่หากไม่ทำ เราทั้งหมดคงต้องเสี่ยงชีวิตกับสังคมชราภาพ โดยปราศจากคนรุ่นใหม่ที่มีศักยภาพสูงเพียงพอที่จะรับมือกับสภาวะการณ์ทางเศรษฐกิจ-สังคม-สิ่งแวดล้อม ที่รอทุกคนอยู่เบื้องหน้า

ศูนย์ความรู้นโยบายเด็กและครอบครัว โดยความร่วมมือระหว่างศูนย์ความรู้ ด้านนโยบายสาธารณะเพื่อการเปลี่ยนแปลง (101 Public Policy Think Tank, 101 PUB) และสำนักงานกองทุนสนับสนุนการสร้างเสริมสุขภาพ (สสส.) ได้ทุ่มเท “ดำน้ำลึก” ลงไป เจาะสถานการณ์คุณภาพชีวิตของเด็กและเยาวชนทั้ง 4 กลุ่มที่รวมๆ แล้วมีจำนวน เกือบ 40% ของเด็กและเยาวชนทั้งประเทศ เพื่อให้ทุกท่านได้มองเห็นความจริง และด้วยความมุ่งหวังที่จะเห็นท่านช่วยนำข้อมูลเหล่านี้มาต่อยอดในการวางแผนและลงมือทำ เพื่อพลิกสถานการณ์สังคมให้กลับมาสู่สภาวะ “เกิดน้อยแต่ไม่ด้อยคุณภาพ”

พวกเราหวังว่ารายงานฉบับนี้จะเป็นประโยชน์ต่อการกำหนดทิศทางนโยบายและการดำเนินงานของรัฐบาล และหน่วยงานที่เกี่ยวข้องกับคุณภาพชีวิตของเด็กและเยาวชน ในทุกมิติ ตลอดจนภาคประชาสังคมที่ร่วมขับเคลื่อนสังคมไทยมาโดยตลอด หากข้อมูลจากการวิเคราะห์เจาะลึกในรายงานฉบับนี้จะนำพาให้ช่องว่างแห่งความเหลื่อมล้ำและ ไม่เป็นธรรมในสังคมไทยลดขนาดแคบลงบ้าง พวกเราจะยินดีอย่างยิ่ง และหากมีความ ผิดพลาดประการใดก็ขออ้อมรับความคิดเห็นจากทุกท่าน เพื่อประโยชน์ในการแก้ไขและ ปรับปรุงผลงานให้ตอบโจทย์การทำงานเพื่อพัฒนาศักยภาพเด็กและเยาวชนทุกคนบน ผืนแผ่นดินไทยต่อไป

สำนักสนับสนุนสุขภาวะเด็ก เยาวชน และครอบครัว  
สำนักงานกองทุนสนับสนุนการสร้างเสริมสุขภาพ (สสส.)

# บทนำ

## เด็กและครอบครัวไทย ที่ไม่ถูกมองเห็น

---

ศูนย์ความรู้นโยบายเด็กและครอบครัว (คิด for คิดส์) โดยความร่วมมือระหว่างสำนักสนับสนุนสุขภาวะเด็ก เยาวชน และครอบครัว สำนักงานกองทุนสนับสนุนการสร้างเสริมสุขภาพ (สสส.) กับศูนย์ความรู้นโยบายสาธารณะเพื่อการเปลี่ยนแปลง (101 Public Policy Think Tank, 101 PUB) มีพันธกิจในการจัดทำรายงานสถานการณ์เด็ก เยาวชน และครอบครัวเป็นประจำทุกปี เพื่อรายงานสถานการณ์และปัญหาในประเด็นสำคัญ สำหรับเป็นข้อมูลสนับสนุนการตัดสินใจนโยบาย การทำงานด้านเด็ก เยาวชน ครอบครัว และการเรียนรู้ การศึกษาวิจัยต่อยอด ตลอดจนเป็นองค์ความรู้สำหรับบุคคลทั่วไปที่สนใจ

รายงานสถานการณ์สองฉบับแรก ‘เด็กและครอบครัวไทยในสามวิกฤต’<sup>1</sup> (2022) และ ‘เด็กและครอบครัวไทยในสองทางแพร่ง’<sup>2</sup> (2023) ได้ฉายสถานการณ์เด็ก เยาวชน และครอบครัวระดับมหภาค ครอบคลุมประเด็นตั้งแต่รายได้และความเป็นอยู่ โภชนาการ สุขภาพกาย สุขภาพจิต การศึกษา การทำงาน ความสัมพันธ์และความขัดแย้งภายใน

ครอบครัว ความรุนแรง ไปจนถึงคุณค่าและทัศนคติ ความฝัน และการมีส่วนร่วมและถูกกีดปราบทางการเมือง

ข้อสรุปหนึ่งจากรายงานทั้งสองฉบับคือ เด็ก เยาวชน และครอบครัวแต่ละกลุ่มเผชิญสถานการณ์หลายเรื่องต่างกัน อย่างไรก็ตาม สถานการณ์ ความฝัน และปัญหาของบางกลุ่ม โดยเฉพาะกลุ่มชายขอบและเปราะบาง มักถูกมองข้าม ละเลย และไม่ได้รับความเข้าใจเพียงพอ หรืออาจกล่าวได้ว่าพวกเขา 'ไม่ถูกมองเห็น' แจ่มชัดนัก ไม่เว้นกระทั่งจากผู้กำหนดนโยบาย ซึ่งพึงมีบทบาทในการสนับสนุนความฝันและช่วยแก้ปัญหาให้พวกเขา

รายงานฉบับปีนี้ (2024) จึงจัดทำขึ้นภายใต้แนวคิด 'เด็กและครอบครัวไทยที่ไม่ถูกมองเห็น' มุ่งนำเสนอสถานการณ์ของเด็ก เยาวชน และครอบครัวชายขอบและเปราะบางกลุ่มตัวอย่างที่น่าสนใจ หวังเปิดหน้าต่างให้สังคมและผู้กำหนดนโยบาย 'มองเห็น' และสามารถสนับสนุนพวกเขาได้ตรงจุดยิ่งขึ้น

## 4 กลุ่มเด็กและครอบครัวที่ไม่ถูกมองเห็น

รายงานฉบับนี้จะนำเสนอถึงกลุ่มเด็กและครอบครัวที่ไม่ถูกมองเห็น 4 กลุ่ม กลุ่มแรกคือ 'เด็กและเยาวชนครัวเรือนเกษตร' 7.8 ล้านคน ซึ่งกระจายตัวอยู่ตามชนบททั่วประเทศ รายได้ครัวเรือนที่ไม่เพียงพอและสม่ำเสมอส่งผลให้พวกเขามีความเป็นอยู่ที่ไม่แน่นอน อีกทั้งช่วงกันมีให้พวกเขาถูกล่าไถ่และทำทนาย เมื่อความฝันถูกปิดกั้น ประกอบกับโอกาสการศึกษาในท้องถิ่นมีต้นทุนการเข้าถึงสูงและด้อยคุณภาพ หลายคนจึงไม่เห็นความคุ้มค่าและออกจากระบบการศึกษา ความยากจนยังบีบให้พ่อแม่จำนวนหนึ่งต้องอพยพไปทำงานนอกพื้นที่ ครัวเรือนจึงแห่กลางและสนับสนุนพวกเขาได้จำกัด



## เด็กและครอบครัวไทยที่ไม่ถูกมองเห็น: รายงานสถานการณ์เด็กและครอบครัว 2024



ตรงข้ามกับชนบท เมืองเป็นศูนย์รวมโอกาสและบริการสาธารณะคุณภาพดีที่สุดของประเทศแต่สำหรับกลุ่ม ‘เด็กและเยาวชนจนเมือง’ เงื่อนไขแห่งเศรษฐกิจฐานอันเหลื่อมล้ำรุนแรงกลับกีดกันมิให้พวกเขาเข้าถึงโอกาสที่ปรากฏอยู่ตรงหน้า จนอาจเผชิญปัญหาความเป็นอยู่แย่ยิ่งกว่าในชนบท เด็กและเยาวชนกลุ่มนี้ในกรุงเทพมหานครเข้าถึงการดูแลจากครอบครัว บริการทันตกรรม และการศึกษาระดับปฐมวัย ได้น้อยกว่าพื้นที่อื่นของประเทศโดยเฉลี่ย ความเหลื่อมล้ำยังส่งผลให้การสะสมทุนและเลื่อนชั้นทางสังคมเป็นไปได้ยากและท้าทาย เด็กและเยาวชนซึ่งหนีจากครอบครัวในชนบทที่เต็มไปด้วยปัญหาเข้าสู่เมือง ก็ต้องมาพบความจริงว่า ‘ทางหนี’ สายนี้ก็โหดร้ายกับพวกเขาไม่แพ้กัน



กลุ่มถัดมาได้แก่ ‘สามเณร’ นักบวชในพุทธศาสนา ซึ่งมักไม่ถูกมองเห็นในฐานะเด็กและเยาวชนที่ประสบปัญหาความยากจนและครอบครัวไม่พร้อมดูแลรุนแรง ถึงขั้นที่พวกเขาไม่สามารถอยู่ในบ้าน เรียนในสถานศึกษา และเติบโตในสภาพแวดล้อมทางสังคมปกติได้อีกต่อไป แม้การบรรพชาจะเป็นทางรอด แต่วัดและโรงเรียนพระปริยัติธรรมแผนกสามัญศึกษาก็มิใช่พื้นที่เหมาะสมสำหรับพัฒนาการและการเรียนรู้ตามช่วงวัยของพวกเขา จนเป็นเหตุให้สามเณรจำนวนมากหลุดจากการศึกษา สถาบันเหล่านี้ยังไม่เอื้อต่อการเตรียมตัวดำเนินชีวิตในสังคม และเติมเต็มความฝันของพวกเขา หลังลาสิกขา จนอาจบั่นทอนโอกาสและคุณภาพชีวิตของพวกเขาในระยะยาว



กลุ่มสุดท้ายคือ ‘เยาวชนนักเคลื่อนไหวทางการเมือง’ เมื่อ 3-4 ปีก่อน พวกเขาเคยถูกมองเห็นอย่างโดดเด่น ด้วยบทบาทนำในการชุมนุมเรียกร้องความเปลี่ยนแปลง แต่ในยามกระแสการชุมนุมเบาบางลงเช่นปัจจุบัน กลับกลายเป็นไม่ถูกมองเห็น ทั้งที่พวกเขา ยังคงถูกรัฐบาลติดตามคุกคามและดำเนินคดีเพื่อกดปราบอย่างเข้มข้น จนส่งผลกระทบต่อ การดำเนินชีวิต สุขภาพจิต และความสัมพันธ์กับครอบครัว การกดปราบอย่างต่อเนื่อง ยังปิดกั้นโอกาสในการเยียวยาผลกระทบเหล่านั้น รวมถึงโอกาสในการสร้างความปรองดอง และความยุติธรรมในสังคมอย่างมีประสิทธิภาพและยั่งยืน

### 3 ปัญหาของเด็กและครอบครัวที่ไม่ถูกมองเห็น

สถานการณ์ของกลุ่มเด็กและครอบครัวที่นำเสนอในรายงานฉบับนี้ สะท้อนปัญหา ร่วมกันอย่างน้อย 3 ประการ ประการแรกคือ ‘ความยากจน’ ถูกโครงสร้างเศรษฐกิจ การเมืองกดขี่ให้อยู่ฐานล่างของพีระมิด ‘ความเหลื่อมล้ำ’ นอกจากกลุ่มเด็กและเยาวชน ยากจนเมือง ซึ่งรายงานศึกษาเฉพาะกลุ่มยากจนอยู่แล้ว ทั้งเด็กและเยาวชนครัวเรือน เกษตรและสามเณรก็ล้วนประสบปัญหาหารายได้และทรัพยากรไม่เพียงพอและต่ำกว่า ประชากรโดยเฉลี่ยของประเทศอย่างมีนัยสำคัญ เยาวชนนักเคลื่อนไหวอาจมีสถานะทาง เศรษฐกิจและสังคมหลากหลาย แต่กลุ่มยากจนก็มักมีทางเลือกในชีวิตหลังกระแสการ ชุมชนเบาบางจำกัดกว่า และถูกรัฐบาลคุกคามกดปราบรุนแรงกว่า

## เด็กและครอบครัวไทยที่ไม่ถูกมองเห็น: รายงานสถานการณ์เด็กและครอบครัว 2024



ถึงกระนั้น เด็กและครอบครัวทั้ง 4 กลุ่มกลับต้องเผชิญ ‘ต้นทุนการเข้าถึงโอกาส’ ในการพัฒนาคุณภาพชีวิตและเติมเต็มความฝัน สูงกว่าประชากรโดยเฉลี่ย ตัวอย่างได้แก่ เด็กและเยาวชนครัวเรือนเกษตร ซึ่งขาดสถานศึกษาระดับสูงคุณภาพดีใกล้บ้านในชนบท หากต้องการเรียนต่อ จึงต้องแบกรับต้นทุนค่าเดินทางและค่าเช่าที่อยู่อาศัยในพื้นที่ที่ย้ายไปเรียนต่อ มากกว่าเด็กและเยาวชนในเมืองที่มีสถานศึกษาหนาแน่น ต้นทุนของเด็กและครอบครัวที่ไม่ถูกมองเห็นยังสูงกว่าประชากรกลุ่มอื่นเมื่อคิดเป็นสัดส่วนต่อรายได้และทรัพยากรของครัวเรือน

ต้นทุนนี้รวมถึง ‘ค่าเสียโอกาส’ ในการเลือกโอกาสหนึ่งแทนที่จะเลือกโอกาสอื่นๆ เช่น ค่าจ้างที่สูญเสียไปเพราะเลือกไปเรียนแทนที่จะใช้เวลาไปทำงาน ค่าจ้างดังกล่าวมีคุณค่าสำหรับเด็กที่รายได้ครัวเรือนไม่เพียงพอมากกว่าเด็กที่รายได้เพียงพอ เท่ากับว่า ค่าเสียโอกาสในการไปเรียนของเด็กกลุ่มแรกสูงกว่าเด็กกลุ่มหลัง จนหลายครั้งเป็นเหตุให้เด็กกลุ่มแรกต้องทิ้งโอกาสในการพัฒนาคุณภาพชีวิตและเติมเต็มความฝันอย่างไม่เต็มใจ

ประการสุดท้าย ปัญหาของเด็กและครอบครัวเหล่านี้มักไม่ถูกมองเห็น ให้ความสำคัญ และแก้ไขอย่างมีประสิทธิภาพ เพราะถูกอำพรางไว้ด้วย ‘ความเห็นผิด’ เช่น เชื่อว่าพวกเขาอาจจนเพราะขี้เกียจ สุรุ่ยสุร่าย ไซคร้าย หรือคิดเพียงว่าสามเณรเป็นนักบวช ผู้ศึกษาพระธรรมและสืบทอดพระพุทธศาสนา จนมองข้ามเหตุผล เป้าหมาย และบริบทในการบรรพชาของสามเณรส่วนใหญ่

รายงานบทถัดจากนี้จะฉายให้เห็นปัญหา 3 ประการดังกล่าวในบริบทสถานการณ์ของเด็กและครอบครัวทั้ง 4 กลุ่ม เริ่มจากบทที่ 1 เด็กและเยาวชนครัวเรือนเกษตร: ชีวิตไม่แน่นอนภายใต้ธรรมชาติ-ตลาดผันผวน, บทที่ 2 เด็กและเยาวชนจนเมือง: พื้นที่ศูนย์กลางแห่งโอกาสกลับกลายเป็นอุปสรรคความฝัน, บทที่ 3 สามเณร: ร่มกาสาวพัสตร์ไม่ใช่ทางเลือกเสรี แต่คือ ‘ทางรอดที่มีต้นทุน’, และบทที่ 4 เยาวชนนักเคลื่อนไหวทางการเมือง: บาดแผลและความหวังหลังควีนจาง

ทั้งนี้ เด็กและครอบครัว 4 กลุ่มข้างต้นมิได้ครอบคลุมเด็กและครอบครัวที่ไม่ถูกมองเห็นทั้งหมด เป็นเพียงตัวอย่างที่คัดสรรมาเพื่อสะท้อนสถานการณ์จากบริบทหลากหลาย รายงานฉบับนี้จึงเป็นหน้าต่างเล็กๆ แค่มู่ก็บาน แต่ก็หวังจะสร้างแรงบันดาลใจให้สังคมเปิดหน้าต่างบานถัดๆ ไป – ร่วมกันศึกษาและเข้าใจเด็กและครอบครัวที่ไม่ถูกมองเห็นให้ทั่วถึงและลึกซึ้ง เพื่อทลายความเห็นผิด แก้ปัญหา ยกระดับความเป็นอยู่ และเติมเต็มความฝันของพวกเขาได้ตรงจุด พัฒนาสังคมซึ่ง ‘ทุกคน’ ผาสุกและมีโอกาสเสมอภาคกันยิ่งขึ้น



## วิธีการศึกษาและจัดทำรายงาน

งานศึกษาประกอบการจัดทำรายงานฉบับนี้ใช้วิธีวิจัยเชิงคุณภาพแบบกรณีศึกษา (case study research) รวบรวมข้อมูลผ่านงานวิจัยเอกสาร งานศึกษาภาคสนาม และงานสัมภาษณ์เชิงโครงสร้าง โดยดำเนินการศึกษาภาคสนามและสัมภาษณ์กับกลุ่มตัวอย่างต่อไปนี้

หัวข้อ	งานศึกษาภาคสนาม	งานสัมภาษณ์
เด็กและเยาวชนครัวเรือนเกษตร	<ul style="list-style-type: none"> <li>• ชุมชนปลูกข้าวในเขตชลประทาน: อำเภอหันคา จังหวัดชัยนาท                             <ul style="list-style-type: none"> <li>• เกษตรกรผู้ปกครอง 5 ครัวเรือน</li> <li>• นายกเทศมนตรี เทศมนตรี และข้าราชการเทศบาลตำบล 1 แห่ง</li> <li>• ครูโรงเรียนประถมศึกษา-มัธยมศึกษาตอนต้น 2 โรงเรียน</li> <li>• เจ้าหน้าที่โรงพยาบาลส่งเสริมสุขภาพตำบล 1 โรงเรียน</li> <li>• องค์กรประชาสังคม 1 องค์กร</li> </ul> </li> <li>• ชุมชนปลูกข้าวนอกเขตชลประทาน: อำเภอหนองมะโมง และอำเภอวัดสิงห์ จังหวัดชัยนาท                             <ul style="list-style-type: none"> <li>• เด็ก เยาวชน และเกษตรกรผู้ปกครอง 10 ครัวเรือน</li> <li>• ผู้อำนวยการและครูโรงเรียนประถมศึกษา-มัธยมศึกษาตอนต้น 2 โรงเรียน</li> <li>• องค์กรประชาสังคม 1 องค์กร</li> </ul> </li> <li>• ชุมชนชาติพันธุ์ ปลูกพืชไร่ในที่สูง นอกเขตชลประทาน: อำเภอปางมะผ้า จังหวัดแม่ฮ่องสอน                             <ul style="list-style-type: none"> <li>• เด็ก เยาวชน และเกษตรกรผู้ปกครอง 5 ครัวเรือน</li> <li>• ผู้นำชุมชน 1 แห่ง</li> <li>• ครูโรงเรียนประถมศึกษา 1 โรงเรียน</li> </ul> </li> </ul>	<ul style="list-style-type: none"> <li>• ชุมชนปลูกข้าวนอกเขตชลประทาน: จังหวัดอำนาจเจริญ และจังหวัดอุบลราชธานี                             <ul style="list-style-type: none"> <li>• เกษตรกรผู้ปกครอง 5 ครัวเรือน</li> <li>• นักวิชาการที่ทำงานศึกษาภาคสนามในพื้นที่ 2 คน</li> </ul> </li> </ul>
เด็กและเยาวชนจนเมือง	<ul style="list-style-type: none"> <li>• ชุมชนจนเมือง: เขตราชเทวี กรุงเทพมหานคร                             <ul style="list-style-type: none"> <li>• เด็ก เยาวชน และผู้ปกครอง 10 ครัวเรือน</li> <li>• ผู้นำชุมชน 1 แห่ง</li> <li>• ผู้บริหารและครูโรงเรียน 1 โรงเรียน</li> <li>• อาสาสมัครสาธารณสุข</li> </ul> </li> </ul>	<ul style="list-style-type: none"> <li>• องค์กรประชาสังคมด้านเด็ก ด้อยโอกาส 1 องค์กร</li> </ul>



หัวข้อ	งานศึกษาภาคสนาม	งานสัมภาษณ์
	<ul style="list-style-type: none"> <li>● พื้นที่เด็กเร่ร่อนหนาแน่น: เขตป้อมปราบศัตรูพ่าย กรุงเทพมหานคร                             <ul style="list-style-type: none"> <li>• เยาวชนเร่ร่อน 2 คน</li> <li>• องค์กรประชาสังคมด้านการดูแลเด็กและเยาวชนเร่ร่อน 1 องค์กร</li> </ul> </li> </ul>	
<p><b>สามเณร</b></p>	<ul style="list-style-type: none"> <li>● โรงเรียนพระปริยัติธรรม แผนกสามัญศึกษาขนาดใหญ่ ในกรุงเทพมหานคร 1 โรง: เขตบางนา กรุงเทพมหานคร                             <ul style="list-style-type: none"> <li>• ผู้บริหาร</li> <li>• พระครูและพระพี่เลี้ยง</li> <li>• สามเณร</li> </ul> </li> <li>● โรงเรียนพระปริยัติธรรม แผนกสามัญศึกษาขนาดเล็ก ในต่างจังหวัด 1 โรง: อำเภออดอยสะเก็ด จังหวัดเชียงใหม่                             <ul style="list-style-type: none"> <li>• ผู้บริหาร</li> <li>• พระครูและพระพี่เลี้ยง</li> <li>• สามเณร</li> <li>• นักวิชาการที่ทำงานศึกษาภาคสนามในพื้นที่</li> </ul> </li> </ul>	<ul style="list-style-type: none"> <li>● คณะวิจัยและคณะทำงานพัฒนาโรงเรียนพระปริยัติธรรม แผนกสามัญศึกษา: จังหวัดขอนแก่น                             <ul style="list-style-type: none"> <li>• ผู้บริหาร</li> <li>• พระครู</li> <li>• นักวิชาการที่ทำงานศึกษาภาคสนามในพื้นที่</li> </ul> </li> </ul>
<p><b>เยาวชน นักเคลื่อนไหว ทางการเมือง</b></p>	<ul style="list-style-type: none"> <li>● องค์กรประชาสังคมด้านสิทธิมนุษยชนและกฎหมาย 1 องค์กร</li> </ul>	<ul style="list-style-type: none"> <li>● เยาวชนนักเคลื่อนไหวทางการเมือง 10 คน                             <ul style="list-style-type: none"> <li>• กรุงเทพมหานคร 5 คน</li> <li>• จังหวัดชลบุรี 2 คน</li> <li>• จังหวัดเชียงใหม่ 1 คน</li> <li>• จังหวัดนครราชสีมา 1 คน</li> <li>• จังหวัดอำนาจเจริญ 1 คน</li> </ul> </li> </ul>

# 1

## เด็กและเยาวชน ครัวเรือนเกษตร: ชีวิตไม่แน่นอนภายใต้ ธรรมชาติ-ตลาดผันผวน

---

ในประเทศที่ถูกละเลยนามว่า “ประเทศเกษตรกรรม” บุตรหลานเกษตรกรนับเป็นหนึ่งในกลุ่มเด็กและเยาวชนที่มีขนาดใหญ่ที่สุด แต่สถานการณ์เฉพาะของพวกเขากลับยังไม่ถูกมองเห็นเท่าที่ควร ความไม่แน่นอนของรายได้เกษตรส่งผลบั่นทอนคุณภาพชีวิต อีกทั้งยังขวางกั้นมิให้พวกเขากล้ามีความฝันที่กว้างไกลและท้าทาย เมื่อประกอบกับโอกาสการทำงานที่จำกัด และบริการการศึกษาที่เข้าถึงยาก-คุณภาพต่ำในท้องถิ่น หลายคนจึงไม่เห็นความจำเป็นค้ำค้ำ และเลือกหันหลังให้การศึกษาระดับสูงขึ้นไป ขณะที่ครัวเรือนซึ่งโดยมากแห่วงกลาง ก็สามารถช่วยผลักดันและแก้ปัญหาให้พวกเขาได้ไม่มากนัก





“ผมเคยอยากเป็นนักฟุตบอล [แต่] อีก 10 ปีข้างหน้า  
ผมก็น่าจะทำไร่อยู่แน่แหละ” ดอมบอก

“นอกจากทำไร่แล้ว เราจินตนาการถึงอาชีพอื่นบ้าง  
ไหม?”

“พนักงานเซเว่นมั้งพี่ ทำงานในห้องแอร์น่าจะสบายดี”

อนาคตที่ดอมวาดไว้ั้นเรียบง่าย เดินตามวิถีชีวิตที่รุ่น  
พ่อแม่ของเขาสืบต่อมา

แม่ของดอมที่เพิ่งเสร็จสิ้นจากการปักผ้าชุดชาติพันธุ์  
ลาหู่เพื่อส่งขายตามออร์เดอร์นั่งลงร่วมสนทนา “ถ้า  
เป็นไปได้ แม่ก็อยากให้เขาเรียนจนจบปริญญา” ผู้เป็น  
แม่บอกถึงความหวังที่มีต่อลูกชาย

แมื่อดอมจะบอกว่าเขาไม่ได้รู้สึกขาดหรือต้องการ  
อะไรมากไปกว่านี้ แต่ผู้เป็นแม่มยังยืนยันว่าการทำไร่  
ข้าวโพด แหล่งรายได้หลักของครอบครัวในปัจจุบันนี้  
ให้ผลตอบแทนที่ไม่เพียงพอและใช้ต้นทุนสูง นอกจาก  
กู้เงิน ธ.ก.ส. แล้ว ครอบครัวของเธอต้องหยิบยืมเงิน  
จากญาติในหมู่บ้าน



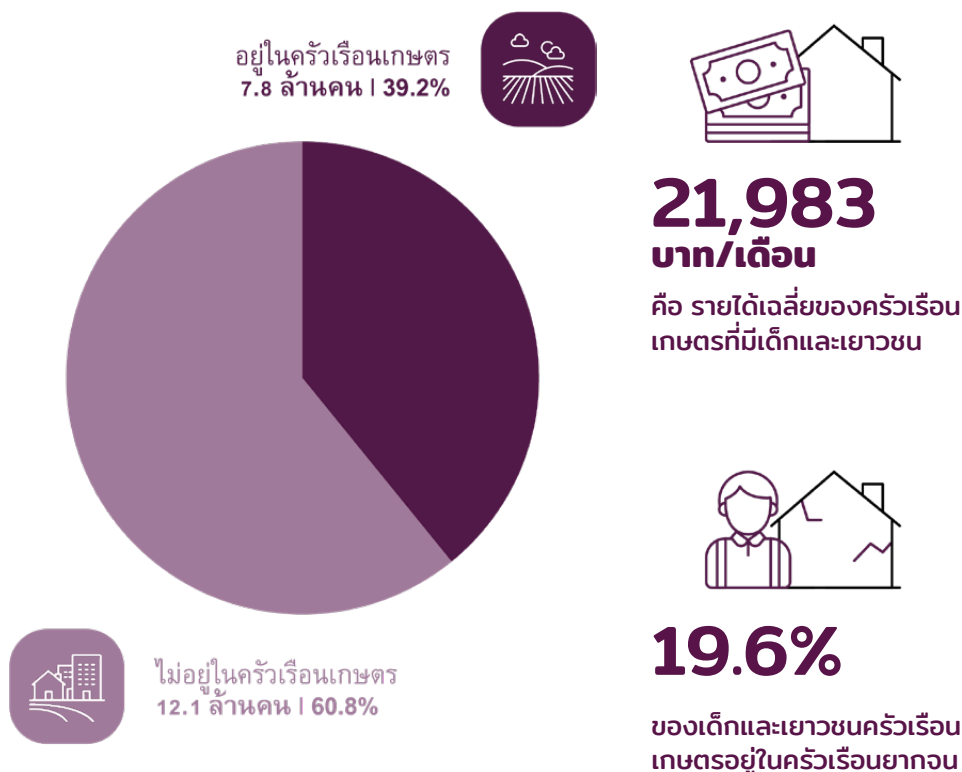
- เรื่องเล่าจาก ดอม อายุ 15 ปี  
จังหวัดแม่ฮ่องสอน

## เด็กและเยาวชนเกือบ 8 ล้านคน เกิดและเติบโตใน 'ครัวเรือนเกษตร'

เด็กและเยาวชนอายุไม่เกิน 25 ปี 7.8 ล้านคนเกิดและเติบโตอยู่ในครัวเรือนเกษตร คิดเป็นร้อยละ 39.2 จากจำนวนเด็กและเยาวชน 19.8 ล้านคนทั่วประเทศ โดยนับรวมครัวเรือนทั้งที่เป็นผู้ประกอบการและแรงงานเกษตร ครอบคลุมกิจกรรมการเกษตรตั้งแต่ปลูกพืช ป่าไม้ หาของป่า เลี้ยงสัตว์ ล่าสัตว์ และประมง

### แผนภูมิที่ 1.1

สัดส่วนเด็กและเยาวชนในและนอกครัวเรือนเกษตร ปี 2023



ที่มา: คีต for คีตส์ คำนวณจากข้อมูลสำนักงานสถิติแห่งชาติ (2023)



จากข้อมูลสำนักงานสถิติแห่งชาติในปี 2023 ครั้วเรือนเกษตรที่มีเด็กและเยาวชน มีสถานะทางเศรษฐกิจต่ำกว่าครั้วเรือนที่มีเด็กและเยาวชนทั้งหมดโดยเฉลี่ย ครั้วเรือนกลุ่มนี้มีรายได้เฉลี่ย 21,983 บาทต่อเดือน และสินทรัพย์ทางการเงินสะสม 117,820 บาท น้อยกว่าค่าเฉลี่ยของครั้วเรือนทั่วประเทศร้อยละ 23.1 และ 22.3 ตามลำดับ<sup>4</sup>

ตามเกณฑ์เส้นความยากจนที่รายได้ได้ 2,997 บาทต่อคนต่อเดือน เด็กและเยาวชนในครั้วเรือนเกษตรถึงร้อยละ 19.6 ยังมีฐานะยากจน ถือเป็นสัดส่วนสูงกว่าสัดส่วนเด็กและเยาวชนยากจนทั้งประเทศเกือบหนึ่งเท่าตัวหรือร้อยละ 9.2<sup>5</sup> สถิติข้างต้นสะท้อนว่าพวกเขาเผชิญความยากลำบากในการดำรงชีพและเติมเต็มความฝันมากกว่าเด็กทั่วไป

## ครั้วเรือนเกษตรมีรายได้ไม่แน่นอนในแต่ละปี-ตลอดปี

ความไม่แน่นอนของรายได้การเกษตรถือเป็นหนึ่งในปัจจัยสำคัญที่ส่งผลกระทบต่อคุณภาพชีวิตและความฝันของเด็กและเยาวชนกลุ่มนี้ ในกรณีครั้วเรือนเกษตรกรรมที่ปลูกพืช เกษตรกรต้องประสบกับความไม่แน่นอนของปริมาณน้ำและสภาพอากาศในแต่ละฤดูกาลหรือปีการผลิต โดยเฉพาะเกษตรกรนอกเขตชลประทานที่พึ่งพาน้ำฝนในการเพาะปลูก อีกทั้งเสี่ยงกับโรค แมลง และศัตรูพืชซึ่งไม่อาจคาดหมายได้ ปัจจัยการผลิตหลายชนิดยังมีต้นทุนผันผวนตามราคาตลาด เช่น ยากำจัดศัตรูพืชและปุ๋ย ที่แม้จะราคาสูง แต่ก็ยังจำเป็นต่อการเพาะปลูกให้ได้ผลผลิตดี

## เด็กและครอบครัวไทยที่ไม่ถูกมองเห็น: รายงานสถานการณ์เด็กและครอบครัว 2024

ปัจจัยการผลิตที่ไม่แน่นอน ส่งผลให้ปริมาณผลผลิตไม่แน่นอนตามไปด้วย ตลอดช่วง 13 ปีที่ผ่านมา (2012-2024) อัตราการเปลี่ยนแปลงของปริมาณผลผลิตพืชเฉลี่ยสูงถึงร้อยละ 7.4 ต่อปี โดยในปี 2020 ผลผลิตน้อยลงจากปีก่อนหน้าเกือบร้อยละ 15.6°

ขณะเดียวกัน ราคาผลผลิตที่เกษตรกรขายได้ก็ผันผวนตามกลไกตลาดโลก อัตราการเปลี่ยนแปลงเฉลี่ยอยู่ที่ร้อยละ 9.1 ต่อปี โดยในปี 2012 ราคาผลผลิตลดลงจากปีก่อนหน้าถึงร้อยละ 15.2<sup>7</sup> แม้รัฐบาลจะดำเนินนโยบายอุดหนุนเกษตรกรเพื่อเป็นหลักประกันรายได้จากความผันผวนดังกล่าว แต่เงินอุดหนุนส่วนมากก็ถูกจ่ายไปยังเกษตรกรรายใหญ่ มีไร่รายย่อยที่มีแนวโน้มยากจน เปราะบาง และต้องการการสนับสนุนจากรัฐบาลมากที่สุด<sup>8</sup> เมื่อประกอบกัน คราวเรือนเกษตรกรจึงมีรายได้สุทธิหรือกำไรการเกษตรไม่แน่นอนสูงในแต่ละฤดูกาลหรือปีการผลิต



**7.4%**  
ต่อปี

คือ อัตราการเปลี่ยนแปลงปริมาณผลผลิตพืชเฉลี่ยช่วงปี 2012-2024

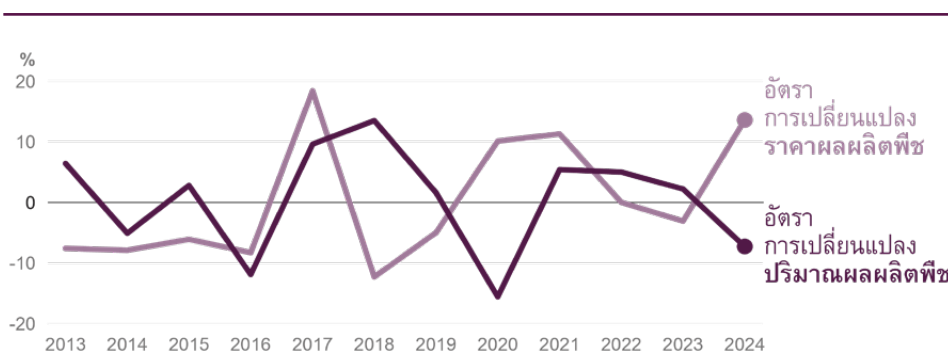


**9.1%**  
ต่อปี

คือ อัตราการเปลี่ยนแปลงราคาผลผลิตพืชเฉลี่ยช่วงปี 2012-2024

### แผนภูมิที่ 1.2

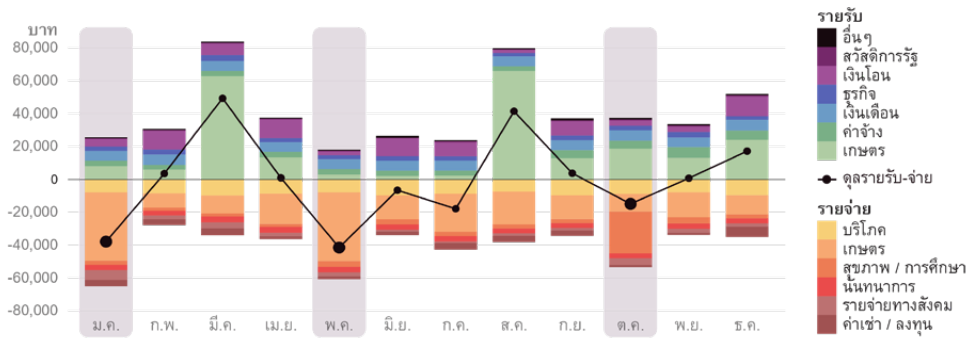
อัตราการเปลี่ยนแปลงดัชนีปริมาณผลผลิตพืช และดัชนีราคาผลผลิตที่เกษตรกรขายได้ ณ ไร่่นาระหว่างปี 2012-2024



ที่มา: คัด for คิตส์ จำนวนจากข้อมูลสำนักงานเศรษฐกิจการเกษตร (2024)

### แผนภูมิที่ 1.3

รายรับ รายจ่าย และดุลรายรับ-จ่ายของครัวเรือนเกษตรตัวอย่าง



ที่มา: Chantararat et al. (2023)

แม้ครัวเรือนมักมีได้พึ่งพาทำไร่ข้างต้นเป็นแหล่งรายได้เดียวหรือแหล่งหลัก โดยเฉพาะกลุ่มนอกเขตชลประทานที่ได้ผลผลิตต่ำและผันผวนเป็นพิเศษ แต่งานรับจ้างที่เป็นรายได้เสริมหลายงานก็เกี่ยวข้องกับภาคเกษตรหรือทรัพยากรธรรมชาติ เช่น ขุดมัน ตัดอ้อย เผาถ่าน เก็บแมลง และทำงานในโรงงานเลี้ยงสัตว์ รายได้แหล่งเหล่านี้จึงมักผันผวนในทิศทางเดียวกับกำไรการเกษตร ตามข้อมูลจากงานสัมภาษณ์และศึกษาภาคสนามของ คิต for คิตส์ และ The101.world ในพื้นที่ชัยนาท แม่ฮ่องสอน อำนาจเจริญ และอุบลราชธานี ระหว่างเดือนมีนาคม-พฤษภาคม 2024

นอกจากรายได้ไม่แน่นอนในแต่ละปีแล้ว ครัวเรือนเกษตรยังมีรายได้ไม่คงที่ภายในปีหนึ่งๆ ด้วย สำหรับครัวเรือนที่มีกำไรการเกษตรเป็นตัวเงิน ช่วงฤดูเก็บเกี่ยวและขายผลผลิตจะมีรายได้ก้อนใหญ่ เงินก้อนนี้ต้องแบ่งใช้และจะลดลงตามลำดับจนกระทั่งถึงฤดูเก็บเกี่ยวถัดไป หากเงินก้อนนี้ไม่พอใช้จ่าย ก็จะมีฟุ้งฟางงานรับจ้างที่ไม่แน่นอนในแต่ละวัน คืออาจมีหรือไม่มีผู้ว่าจ้าง และได้รับค่าจ้างไม่เท่ากัน ส่วนครัวเรือนที่ไม่มีกำไรการเกษตรเป็นตัวเงิน (เช่น ได้ผลผลิตแค่พอบริโภคในครัวเรือน ไม่เหลือขายเป็นเงิน) ก็ต้องอาศัยรายได้รับจ้างเป็นหลัก รายได้แหล่งเดียวที่ครัวเรือนส่วนใหญ่ได้รับอย่างสม่ำเสมอคือสวัสดิการรัฐ เช่น เงินบัตรสวัสดิการแห่งรัฐและเบี้ยผู้สูงอายุ

## ความไม่แน่นอนของรายได้กระทบเด็กและเยาวชน จำกัดไม่ให้เกิดสภาพโกล-กำกาย

งานสัมภาษณ์และศึกษาภาคสนามของ คิต for คิตส์ และ The101.world พบว่าความไม่แน่นอนทางรายได้ส่งผลกระทบต่อเด็กและเยาวชนครัวเรือนเกษตรไม่สามารถกินดีอยู่ดีดังที่ควรในระยะสั้น และขวางกั้นการเติมเต็มความฝันในระยะยาว ทั้งที่ครอบครัวพยายามให้บุตรหลานได้รับผลกระทบดังกล่าวเป็นคนสุดท้ายและน้อยที่สุด



ในช่วงขาดรายได้ ครัวเรือนเกษตรยากจนจำเป็นต้องลดการอุปโภคบริโภคลงในระยะสั้น เด็กและเยาวชนจึงอาจต้องลดปริมาณและคุณภาพอาหารที่บริโภค หรือถูกลดเงินไปโรงเรียน หากตรงกับช่วงที่มีรายจ่ายสูง ครัวเรือนก็อาจไม่มีเงินเพียงพอสำหรับค่าใช้จ่ายเหล่านั้น เช่น ค่าเครื่องแบบนักเรียน และอุปกรณ์การเรียนในช่วงเปิดภาคเรียนใหม่ ซึ่งส่งผลให้พวกเขาไม่มีอุปกรณ์ใช้ช่วงเวลาหนึ่ง หรือไม่แล้วครัวเรือนเกษตรเหล่านี้ก็ต้องยอมเป็นหนี้มากยิ่งขึ้น

เยาวชนยังอาจต้องช่วยทำงานหารายได้ส่วนใหญ่มักเป็นงานรับจ้างทั่วไป เช่น ขุดมัน หรือทำงานที่ไม่ก่อรายได้ตัวเงินบางอย่างแทนผู้ใหญ่ในบ้าน เพื่อให้ผู้ใหญ่มีเวลาออกหารายได้มากขึ้น เช่น ดูแลสมาชิกครัวเรือนในภาวะพึ่งพิง การทำงานมักหลีกเลี่ยงช่วงเวลาเรียน ถึงกระนั้น ก็พบว่ามีการที่เยาวชนต้องทำงานหนัก จนเหนื่อยสะสมแล้วกระทบการเรียนในชั้นเรียน หรือไม่มีเวลาทำการบ้าน รวมถึงมีกรณีที่ขาดรายได้รุนแรง จนต้องหยุดเรียนและทำงานในเวลาเรียนเป็นครั้งคราวด้วย





อย่างไรก็ดี ผลกระทบสำคัญที่สุดของความไม่แน่นอนทางรายได้คือ การจูงใจไม่ให้เยาวชนวาดฝันและลงทุนกับความฝันที่ทะเยอทะยานและท้าทาย เมื่อไม่มั่นใจว่าสถานการณ์รายได้ในวันข้างหน้าเป็นอย่างไร เยาวชนหลายคนจึงมีทัศนคติไม่อยากเสี่ยงลงทุนกับเป้าหมายที่เห็นผลช้าและไม่แน่นอน เช่น ไม่อยากลงทุนกับการเรียนต่อในระดับสูงขึ้นอีกหลายปี เพราะไม่มั่นใจว่าฐานะทางบ้านในระหว่างเรียนอยู่นั้นจะเป็นอย่างไร จะมีเงินเพียงพอจ่ายค่าเล่าเรียนจนสำเร็จการศึกษาหรือไม่ หรือกระทั่งประสบความสำเร็จหลังสำเร็จการศึกษาหรือไม่ ตรงกันข้าม พวกเขาจะเลือกจำกัดฝันในแบบที่เห็นผลได้ง่าย รวดเร็ว และแน่นอน เช่น อยากรีบหางานรายได้ดีระดับหนึ่ง ซึ่งไม่ต้องใช้ทักษะสูงนัก

“ลูกเราเคยไปเรียนต่อ[วิทยาลัย]เทคนิคชัยนาท แล้วเขาว่าค่าใช้จ่ายเยอะ เลยไม่อยากเรียนแล้ว กลับมาทำงานดีกว่า” อรวรรณ แม่ของลูกวัยรุ่นเล่าให้ฟัง “ตอนนี้เขาเลยทำงานรับจ้าง เช่นฟาง ฉีดสารเคมี แต่เราไม่โอเคเลย เพราะมันเหนื่อยนะ ทำงานแบกฟาง”

“ถ้าลองได้เงินสักก้อน ส่วนมากก็ติดใจ ไม่อยากเรียนกันทั้งนั้น” สมพรยิ้ม “แต่ชัยนาทไม่มีโรงงาน อาชีพหลักของคนที่นี่คือเกษตรกร ถ้าพ่อแม่ไม่มีธุรกิจ ไม่มีนามิไร่เป็นของตัวเองให้ทำ ไม่มีสัตว์ให้เลี้ยง มันก็แทบไม่มีงานอะไรเลย ได้แต่รับจ้างเช่นฟางทั่วไป”

---

– เรื่องเล่าจาก อรวรรณ อายุ 35 ปี และ สมพร อายุ 47 ปี  
เกษตรกร จังหวัดชัยนาท



## ไม่เห็นเป้าหมาย การศึกษาเข้าถึงยาก-คุณภาพต่ำ ตอกย้ำให้รู้สึก 'เรียนไปไม่คุ้มค่า'

เยาวชนครัวเรือนเกษตรยากจนที่ไม่กล้าฝัน เพราะความไม่แน่นอนในชีวิต ยังถูกตอกย้ำด้วยสิ่งแวดล้อมในพื้นที่ชนบท ซึ่งฉายให้พวกเขาเห็นถึงความเป็นไปได้ในชีวิตจำกัด ในมิติการศึกษาและการทำงาน ตำแหน่งงานในชนบทเกือบครึ่งหรือร้อยละ 45.6 อยู่ในภาคเกษตร<sup>9</sup> ยิ่งไปกว่านั้น ตำแหน่งงานถึงร้อยละ 90.5 ยังเป็นงานทักษะต่ำถึงปานกลาง มีเพียงร้อยละ 9.4 เท่านั้นที่เป็นงานทักษะสูง<sup>10</sup> ฉะนั้น เยาวชนจึงฝันถึงอาชีพในอนาคตได้ไม่ก็อาชีพ



# 90.5%

ของตำแหน่งงานในชนบทเป็น  
งานทักษะต่ำถึงปานกลาง

งานสัมภาษณ์และศึกษาภาคสนามของ คิด for คิดส์ และ The101.world พบว่า เยาวชนครัวเรือนเกษตรส่วนใหญ่ฝันอยากทำงานทักษะต่ำถึงปานกลาง ซึ่งคนรอบตัวทำแล้วมีรายได้ค่อนข้างสูง เมื่อเปรียบเทียบกับรายได้เฉลี่ยของคนในท้องถิ่น เช่น พนักงานทวงหนี้นอกระบบ พนักงานร้านสะดวกซื้อ ร้านชำ และร้านอาหาร กรรมกรก่อสร้าง และโรงงาน คนขับรถ และไรเดอร์ มีเพียงส่วนน้อยที่ตั้งเป้าหมายถึงอาชีพทักษะสูงที่พอพบเห็นได้ในพื้นที่ เช่น ครู พยาบาล และตำรวจ ด้วยเหตุนี้ เยาวชนจำนวนมากจึงไม่เห็นความจำเป็นในการศึกษาต่อขั้นสูง ต้องการเพียงได้วุฒิมัธยมศึกษาซึ่งพอสำหรับอาชีพที่ตนมุ่งหวัง

ขณะเดียวกัน บริการการศึกษาพื้นที่ชนบท  
ยังเข้าถึงยากและมีคุณภาพต่ำ ส่งผลให้เยาวชนยิ่ง  
รู้สึกไม่คุ้มค่าที่จะเรียน ตัวอย่างอุปสรรคการเข้าถึงคือ  
สถานศึกษามักตั้งอยู่ไกลจากบ้านของนักเรียน โดยใน  
ต่างจังหวัด มีสถานศึกษาทุกประเภทกระจายอยู่เฉลี่ย  
0.1 แห่งต่อพื้นที่หนึ่งตารางกิโลเมตร น้อยกว่ากรุงเทพ-  
มหานครและปริมณฑลที่มี 0.5 แห่งต่อตารางกิโลเมตร  
ถึงสี่เท่าตัว<sup>11</sup> ทั้งนี้ ยิ่งระดับการศึกษาสูงขึ้น ก็ยังมี  
สถานศึกษาน้อยลงและมีแนวโน้มตั้งอยู่ไกลยิ่งขึ้น



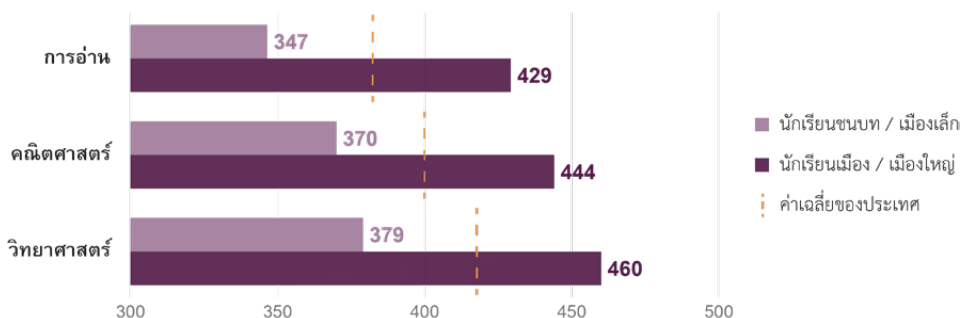
## 0.1 แห่ง/ตารางกิโลเมตร

คือ ความหนาแน่นของ  
สถานศึกษาในพื้นที่ชนบท

นักเรียนครัวเรือนเกษตรหลายคนต้องนั่งมอเตอร์ไซค์ รถสองแถว หรือรถโรงเรียน  
ข้ามอำเภอหรือจังหวัดเพื่อเดินทางไปเรียนทุกวัน พวกเขาจึงมีต้นทุนการเดินทางไปเรียนสูง  
คิดเป็นร้อยละ 3.3 ของรายได้ต่อคนของครัวเรือน ถือเป็นสัดส่วนมากกว่าต้นทุนของ  
นักเรียนเมืองที่ร้อยละ 3.0 เล็กน้อย<sup>12</sup> ยังไม่นับรวมว่าบางส่วนอยู่ไกลจนต้องย้ายไปอยู่  
หอพักใกล้โรงเรียน เพิ่มต้นทุนการเข้าถึงให้สูงขึ้นไปอีก

### แผนภูมิที่ 1.4

คะแนนเฉลี่ยในการประเมินนักเรียนนานาชาติ (Programme for International Student Assessment, PISA) ปี 2022 เปรียบเทียบระหว่างนักเรียนจากโรงเรียนในพื้นที่ชนบทและเมืองเล็ก กับพื้นที่เมืองใหญ่



ที่มา: Organisation for Economic Co-operation and Development (2023)

## เด็กและครอบครัวไทยที่ไม่ถูกมองเห็น: รายงานสถานการณ์เด็กและครอบครัว 2024

ถึงกระนั้น คุณภาพการศึกษาที่ได้รับกลับไม่สนับสนุนให้พวกเขาพัฒนาทักษะจำเป็นได้ดังที่ควร จากผลการประเมินนักเรียนนานาชาติ (Programme for International Student Assessment, PISA) ครั้งล่าสุดเมื่อปี 2022 นักเรียนอายุ 15 ปีในโรงเรียนที่ตั้งอยู่ในพื้นที่ชนบทและเมืองเล็ก มีทักษะการอ่าน คณิตศาสตร์ และวิทยาศาสตร์โดยเฉลี่ยต่ำกว่าค่าเฉลี่ยของประเทศ และต่ำกว่านักเรียนจากพื้นที่เมืองใหญ่ประมาณหนึ่งระดับ (จากทั้งหมด 6 ระดับ)<sup>13</sup> ผลข้างต้นสะท้อนว่าการศึกษาในพื้นที่ชนบทคุณภาพย่ำแย่ต่อให้เยาวชนครัวเรือนเกษตรอยากฝึกกว้างไกล ทะเยอทะยาน และทำทนาย แต่พวกเขาก็ไม่เชื่อมั่นว่า ระบบการศึกษานี้จะช่วยเติมเต็มฝันได้จริง



## ครัวเรือนเกษตรมัก ‘แหวกกลาง’ สนับสนุน-จัดการปัญหาเด็กและเยาวชนได้จำกัด

ท่ามกลางบริบทที่ไม่เอื้อให้เยาวชนกล้าฝัน ครัวเรือนเกษตรก็มีขีดความสามารถในการช่วยผลักดันพวกเขาได้จำกัด เนื่องด้วยจำนวนมากเป็นครัวเรือนแหวกกลาง ซึ่งมีเพียงปู่ย่าตายายอาศัยอยู่กับหลาน จากผลสำรวจของสำนักงานสถิติแห่งชาติในปี 2023

เด็กและเยาวชนครัวเรือนเกษตร:  
ชีวิตไม่แน่นอนภายใต้ธรรมชาติ-ตลาดผันผวน

เด็กอายุไม่เกิน 14 ปีในครัวเรือนเกษตรถึงร้อยละ 31.9  
ไม่ได้อาศัยอยู่กับทั้งพ่อและแม่<sup>14</sup> งานสัมภาษณ์และศึกษา  
ภาคสนามของ คิด for คิดส์ และ The101.world ยังพบว่า  
ครัวเรือนลักษณะนี้จะกระจุกตัวอยู่นอกเขตชลประทาน  
เพราะมีรายได้การเกษตรต่ำและไม่แน่นอนกว่า สมาชิก  
ครอบครัวรุ่นพ่อแม่จึงมีแนวโน้มอพยพออกไปทำงานใน  
พื้นที่เมืองใหญ่และพื้นที่อุตสาหกรรมหนาแน่นมากกว่า



**31.9%**

ของเด็กอายุไม่เกิน 14 ปี  
ในครัวเรือนเกษตรไม่ได้  
อาศัยอยู่กับทั้งพ่อและแม่

โดยทั่วไปแล้ว ครัวเรือนแห่วงกลางมักเผชิญ  
ปัญหาช่องว่างระหว่างวัยของผู้ปกครองกับบุตรหลาน  
ยิ่งไปกว่านั้น ผู้ปกครองในครัวเรือนเกษตรเองยังเข้าถึง  
การศึกษาไม่มากนัก หัวหน้าครัวเรือนเกษตรที่มีเด็ก  
และเยาวชนกว่าสองในสามหรือร้อยละ 68.6 สำเร็จ  
การศึกษาต่ำกว่าระดับมัธยมศึกษาตอนต้น<sup>15</sup>



**68.6%**

ของหัวหน้าครัวเรือนเกษตร  
ที่มีเด็กและเยาวชนสำเร็จ  
การศึกษาต่ำกว่า ม.ต้น

ด้วยเหตุนี้ ผู้ปกครองจึงสนับสนุนและผลักดัน  
การเรียนรู้ของบุตรหลานได้น้อย ไม่สามารถสอนการบ้าน  
ส่งเสริมการเรียนรู้นอกบริบทโรงเรียน และกระตุ้นให้คิดฝันและวางแผนอนาคตอันไกล  
ได้มากนัก พวกเขายังไม่เข้าใจและไม่รู้วิธีจัดการปัญหาที่บุตรหลานเผชิญ จึงมักปล่อยปละ  
หรือตามใจ จนปัญหามานปลายเรื้อรัง กลายเป็นอุปสรรคในการกล้าและเติมเต็มความฝัน  
ของบุตรหลานในระยะยาว ทั้งนี้ ปัญหาที่พบบ่อยมาจากการสัมภาษณ์และศึกษาภาคสนาม  
ได้แก่ ปัญหาโภชนาการ ติดโทรศัพท์-เกม และติดสารเสพติด โดยเฉพาะอย่างยิ่งบุหรี่  
ไฟฟ้า กัญชา กระท่อม และยาบ้า



## เด็กและครอบครัวไทยที่ไม่ถูกมองเห็น: รายงานสถานการณ์เด็กและครอบครัว 2024

ท้ายที่สุด ผู้ปกครองที่เป็นผู้ขาดรายได้จำนวนหนึ่งยังอยู่ในภาวะฟืดฟาง เช่น ชรามาก พิการ ป่วยหนัก และป่วยติดเตียง ส่งผลให้บุตรหลานต้องรับผิดชอบดูแลและหารายได้ แทน กลายเป็นอีกหนึ่งปัจจัยที่กดดันมิให้พวกเขากล้าและมีโอกาสเติมเต็มความฝันได้อย่างอิสระ

“อยู่กับผู้ขาดรายได้ บางทีก็มีปัญหาว่าเขาสอนไม่ได้ การบ้านคณิตศาสตร์อย่างนี้ เขาไม่ได้เรียนมา ไม่รู้เรื่อง เด็กก็เล่นแต่โทรศัพท์ แล้วก็หล่นจากการเรียนไปเลย”

— เรื่องเล่าจาก จำเนียร  
ผู้อำนวยการโรงเรียน จังหวัดชัยนาท

## รัฐบาลต้องเติมรายได้พื้นฐานให้ประชากรวัยเรียน พร้อมลดต้นทุนการเข้าถึง-เพิ่มคุณภาพการศึกษา

ความไม่แน่นอนของรายได้และการเกษตรส่งผลกระทบต่อเด็กและเยาวชนครัวเรือนเกษตร บนทอนคุณภาพชีวิตในระยะสั้นช่วงขาดรายได้ ควบคู่กับปิดกั้นมิให้พวกเขาฝ่าฝืน กว้างไกล ทะเยอทะยาน และทำทนายในระยะยาว ความไม่กล้าฝ่าฝืนยังถูกตอกย้ำด้วยการไม่เห็นโอกาสการทำงานในท้องถิ่น เยาวชนจึงมองว่าการศึกษาระดับสูงไม่จำเป็น อีกทั้งไม่คุ้มค่าเมื่อเทียบกับต้นทุนการเข้าถึงที่ต้องจ่าย คุณภาพการศึกษาที่ได้รับ และค่าเสียโอกาสที่ไม่เลือกออกไปทำงาน ท่ามกลางสถานการณ์นี้ ครัวเรือนยังสามารถช่วย ผลักดันพวกเขาได้จำกัด เนื่องจากจำนวนมากแหง่งกลาง ผู้ปกครองจึงมีช่องว่างทางวัย กับบุตรหลานกว้าง และมีภูมิหลังด้านการศึกษาต่ำ

ความกล้าฝืนนับว่าสำคัญต่อเด็กและเยาวชนมาก ชีวิตพวกเขาจะก้าวเดินไปได้ ไกลเท่าไร แรกสุดก็ขึ้นอยู่กับว่าสามารถฝ่าฝืนได้ไกลแค่ไหน ขณะเดียวกัน ยังขึ้นอยู่กับว่า สังคมสนับสนุนได้ดีเพียงใด ซึ่งจะประกันให้พวกเขามั่นใจและเห็นความเป็นไปได้ที่จะ ประสบความสำเร็จในการเติมเต็มความฝันนั้น

## เด็กและเยาวชนครัวเรือนเกษตร: ชีวิตไม่แน่นอนภายใต้ธรรมชาติ-ตลาดผันผวน

รัฐบาลจึงควรส่งเสริมความกล้าฝืนให้เด็กและเยาวชนครัวเรือนเกษตร ผ่านการขยายเงินอุดหนุนเด็กและเยาวชนวัยเรียนให้ทั่วถึงและเพียงพอ เพื่อเป็นตาข่ายรองรับมิให้พวกเขาถูกระทบจากความไม่แน่นอนของรายได้การเกษตรรุนแรงเกินไป

นอกจากนี้ รัฐบาลควรลดต้นทุนการเข้าถึงการศึกษา โดยจัดตั้งระบบรถโรงเรียน และ/หรือรถประจำทางสาธารณะในชนบทที่ครอบคลุมและค่าโดยสารต่ำ รวมถึงจัดให้มีที่อยู่อาศัยสำหรับนักเรียนในเมืองศูนย์กลางการศึกษาของแต่ละภูมิภาค รัฐบาลยังควรวางระบบมาตรฐานการศึกษา คุณวุฒิ และการเทียบโอน ให้เด็กและเยาวชนสามารถโอนย้ายระหว่างการศึกษาในระบบ นอกกระบบ และตามอัธยาศัยได้อย่างสอดคล้องกับสถานการณ์ความไม่แน่นอนและความต้องการในชีวิต พร้อมทั้งลงทุนพัฒนาคุณภาพบริการการศึกษาในชนบท ควบคู่กับกระจายอำนาจให้ท้องถิ่นมีส่วนร่วมตัดสินใจจัดการศึกษาให้เหมาะสมกับความฝันและบริบทของเด็กและเยาวชนในพื้นที่

สุดท้าย รัฐบาลควรเสริมสร้างทักษะการเลี้ยงดูและการสนับสนุนเด็กและเยาวชนแก่ผู้ปกครองในเชิงรุก โดยเฉพาะกลุ่มผู้สูงอายุ เพื่อให้ผู้ปกครองเป็นอีกหนึ่งพลังที่ช่วยผลักดันบุตรหลานให้กล้าและเต็มเต็มความฝันของตนได้อย่างดีที่สุด



### อ่านบทความจากงานศึกษาภาคสนามใน The101.world



#### นาแห้งเหือด ฝืนแห้งเหี่ยว – ชีวิตอันคลอนแคลน และโอกาสอันแห้งแล้งของเด็กในครอบครัวชาวนา

ภาววรรณ ธนาเลิศสมบูรณ์

101 ชวนสัมผัสชีวิตของครอบครัวชาวนาที่ต้องเผชิญความแปรปรวนไม่มั่นคงทางรายได้ จนกลายเป็นอุปสรรคต่อการเติบโตของเด็ก โอกาสทางการศึกษา และอนาคตของพวกเขา



#### “สูงแค่นี้ ก็ไปไม่ถึง” ความฝันติดถอย และการรอคอยโอกาสของเยาวชนแม่ฮ่องสอน

เพ็ญพิชชา มุ่งงาม

101 พาสำรวจชีวิตและความฝันของ ‘เด็กดอย’ บ้านจำโป อ.ปางมะผ้า จ.แม่ฮ่องสอน ที่ตอกย้ำว่าปัญหาความยากจนและความเหลื่อมล้ำทางโอกาสยังขวางกั้นความเป็นไปได้อื่นๆ ในชีวิตของพวกเขาอยู่



## 2

# เด็กและเยาวชน จนเมือง:

## เมืองศูนย์กลางแห่งโอกาส กลับกลายเป็นอุปสรรค ความฝัน

---

กรุงเทพมหานครเป็นพื้นที่ศูนย์กลางแห่งโอกาสและบริการสาธารณะ ซึ่งน่าจะเอื้อต่อพัฒนาการและการเติมเต็มความฝันของเด็กและเยาวชนได้ดีที่สุด แต่เด็กและเยาวชนในนครหลวงแห่งนี้จำนวนมากกลับต้องเผชิญปัญหาความยากจน เปราะบาง และเข้าไม่ถึงโอกาสและบริการเหล่านั้นรุนแรงยิ่งกว่าในอีกหลายพื้นที่ของประเทศ โดยเฉพาะในมิติการดูแล บริการทันตกรรม การศึกษา การทำงาน การสะสมทุนทางสังคม ตลอดจนการคุ้มครองสวัสดิภาพและความปลอดภัย ส่วนหนึ่งเพราะการเข้าถึงโอกาสและบริการในเมืองมีต้นทุนสูงเกินกว่าที่พวกเขาจะแบกรับไหว อีกทั้งยังเหลื่อมล้ำรุนแรง







“

“ผมชอบฟุตบอลตั้งแต่อ่อนบาลเลย แต่ก่อนแถว สนข. [สำนักงานนโยบายและแผนการขนส่งและจราจร] นี้ เวลามีคนมาเตะฟุตบอล ผมก็ไปยืนดู อยากเตะเป็นกับเขาบ้าง”

“ผม [เคย] เป็นกัปตัน [ทีมฟุตบอลโรงเรียน] พาทีมได้ แชมป์ สพฐ. ตอนนั้นแข่งกับหลายโรงเรียนเลย”

“เมื่อ 4-5 เดือนก่อน ผมไปสอบโควตานักกีฬาที่ [โรงเรียน] ใหม่ ได้เรียนฟรีด้วย แต่ไม่มีหอ ต้องนั่งรถไปแถวดินแดง ก็วันละคราวๆ ร้อยบาท เรียนไม่ถึง 2 อาทิตย์ก็ออก มันไกลเกิน”

เมื่อถามเขาว่าตอนนี้อยากทำอะไร เขาตอบทันทีว่า “อยากทำงาน แล้วก็มียรายได้ เพราะว่าตอนนี้ไม่มีใครทำงานได้แล้ว ไม่มีใครเลี้ยงครอบครัว”

“แล้วเรื่องความฝันที่อยากจะเป็นนักฟุตบอลล่ะ”

“อยากพี แต่ไม่มีเส้นทางไป”

”

---

– เรื่องเล่าจาก ต้า อายุ 15 ปี  
กรุงเทพมหานคร

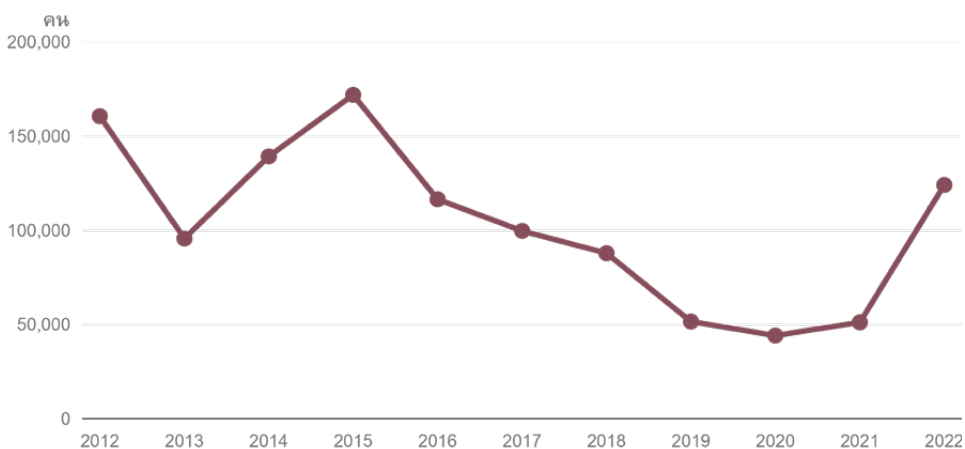
## คนจนในกรุงเทพมหานคร เพิ่มขึ้นตั้งแต่วิกฤตโควิด สวนทางภูมิภาคอื่น

กรุงเทพมหานครมีจำนวนคนจนที่วัดจากรายจ่ายอุปโภคบริโภคเพิ่มขึ้นเกือบสองเท่าตัวในช่วงระหว่างและหลังวิกฤตโควิด จากราว 4.4 หมื่นคนในปี 2020 เป็นกว่า 1.2 แสนคนในปี 2022 การเพิ่มขึ้นดังกล่าวสวนทางกับแนวโน้มช่วงก่อนการระบาด รวมถึงแนวโน้มของภูมิภาคอื่น ซึ่งจำนวนคนจนลดลงต่อเนื่องมาหลายปี<sup>16</sup> ซึ่งให้เห็นว่าสถานการณ์ความยากจนเมืองในปัจจุบันเปราะบางยิ่งกว่าในอดีต และมีเงื่อนไขแตกต่างจากพื้นที่อื่นของประเทศ



### แผนภูมิที่ 2.1

จำนวนคนจนที่วัดจากรายจ่ายอุปโภคบริโภคในกรุงเทพมหานคร ระหว่างปี 2012-2022



ที่มา: คัด for คัดส์ คำนวณจากข้อมูลสำนักงานสถิติแห่งชาติ (2023)

## เด็กและเยาวชนจนเมือง: เมืองศูนย์กลางแห่งโอกาสกลับกลายเป็นอุปสรรคความฝัน

คนจนในกรุงเทพมหานครประกอบด้วยคนหลากหลายกลุ่ม ตัวอย่างเช่น คนไร้บ้านและคนงานแคมป์ก่อสร้าง แต่กลุ่มใหญ่ที่สุดกระจุกตัวอยู่ในชุมชนแออัด ซึ่งมีจำนวนรวม 633 แห่ง<sup>17</sup> ชุมชนเหล่านี้เป็นที่อาศัยของครัวเรือนรวม 1.4 แสนครัวเรือน และเด็กและเยาวชน 1.7 แสนคน<sup>18</sup> แรกสุดมักก่อตัวขึ้นจากการตั้งถิ่นฐานของแรงงานจากต่างจังหวัดที่อพยพเข้ามาแสวงหาโอกาสทางเศรษฐกิจ ในช่วงเศรษฐกิจขยายตัวเร็วเมื่อ 4-5 ทศวรรษก่อน



### 1.7 แสนคน

จำนวนเด็กและเยาวชนชุมชนแออัดในกรุงเทพมหานคร

ถึงกระนั้น ในปัจจุบัน โอกาสประกอบอาชีพหารรายได้ของครัวเรือนชุมชนแออัดค่อนข้างจำกัด สมาชิกครัวเรือนเพียงร้อยละ 44 มีงานทำ ในกลุ่มนี้ จำนวนมากยังเป็นผู้ค้าหาบเร่แผงลอย<sup>19</sup> ซึ่งมีโอกาสลดลงมากในช่วงระหว่างและหลังวิกฤตโควิด เพราะผู้บริโภคมีแนวโน้มเปลี่ยนไปซื้ออาหารผ่านบริการส่งอาหารผ่านแพลตฟอร์มแทน ขณะที่รัฐบาลก็ดำเนินนโยบายจัดระเบียบเมืองจริงจังยิ่งขึ้น สะท้อนผ่านสถิติผู้ค้าหาบเร่แผงลอยในกรุงเทพมหานครที่ลดลงจาก 1.4 แสนรายในปี 2019<sup>20</sup> เหลือ 1.9 หมื่นรายในช่วงหลังวิกฤต การเปลี่ยนงานใหม่ก็เป็นไปได้ยากสำหรับผู้ค้าหลายคน ด้วยขาดทักษะหรือสูงอายุแล้ว<sup>21</sup>



## เด็กและครอบครัวไทยที่ไม่ถูกมองเห็น: รายงานสถานการณ์เด็กและครอบครัว 2024

อัตราการมีงานทำต่ำย่อมหมายถึงอัตราการ  
พึ่งพิงสูง โดยเฉพาะในครัวเรือนที่มีเด็กและเยาวชน  
เมื่อประกอบกับปัจจัยอื่น ครัวเรือนชุมชนแออัดใน  
กรุงเทพมหานครถึงร้อยละ 70 จึงมีรายได้ไม่พอรายจ่าย  
โดยครัวเรือนกลุ่มนี้มีรายจ่ายเกินรายได้เฉลี่ย 4,892  
บาทต่อเดือน ครัวเรือนชุมชนแออัดกว่าร้อยละ 90 ยัง  
ไม่มีเงินออมสำหรับใช้จ่ายยามฉุกเฉินและลงทุนพัฒนา  
เด็กและเยาวชน<sup>22</sup>



# 70%

ของครัวเรือนชุมชนแออัด  
ในกรุงเทพมหานคร  
มีรายได้ไม่พอรายจ่าย

บ้านของครัวเรือนดังกล่าวร้อยละ 63 ยังอยู่ในสภาพทรุดโทรมและไม่แข็งแรง<sup>23</sup>  
อีกทั้งหลายชุมชนที่กำลังตกเป็นเป้าหมายในการไล่รื้อ เพื่อก่อสร้างโครงการของรัฐ  
และพัฒนาพื้นที่ให้มีความเป็นผูู้ดี (gentrification) ทำให้ผู้อยู่อาศัยถูกดำเนินคดีและเบียดขับ  
ออกจากที่อยู่อาศัย ปัญหาทั้งหมดส่งผลให้เด็กและเยาวชนชุมชนแออัดมีแนวโน้มเผชิญ  
ความยากลำบากในการดำรงชีพและเติมเต็มความฝันมากกว่าเด็กทั่วไป



## เด็กจนเมืองไม่ได้รับการดูแล-บริการทันตกรรม เป็นสัดส่วนมากกว่าค่าเฉลี่ยประเทศ

เด็กครัวเรือนยากจนในกรุงเทพมหานครมีแนวโน้มเข้าไม่ถึงการดูแลและบริการสุขภาพอย่างเหมาะสม ภาวะอัตราการพึ่งพิงสูงและรายได้ไม่เพียงพอส่งผลให้ครัวเรือนขาดทรัพยากร และผู้ใหญ่ในครัวเรือนที่มีงานต้องทำงานหนัก บางกลุ่มยังอาจขาดทักษะที่จำเป็น จนไม่สามารถดูแลลูกหลานของตนได้อย่างเหมาะสม ผลกระทบของปัญหาดังกล่าวสะท้อนผ่านผลสำรวจเด็กปฐมวัยชุมชนแออัดช่วงหลังวิกฤตโควิด ที่พบว่ากลุ่มตัวอย่างถึงร้อยละ 77 มีพัฒนาการถดถอย<sup>24</sup>



**77%**

ของเด็กปฐมวัยชุมชนแออัด  
ในกรุงเทพมหานคร  
มีพัฒนาการถดถอย

ในกลุ่มเด็กโตขึ้น การขาดการดูแลและปล่อยให้พวกเขาเตร็ดเตร่ในชุมชนยังเพิ่มความเสี่ยงให้พวกเขาถูกเด็กที่โตยิ่งกว่าชักจูงให้ทำพฤติกรรมเสี่ยง เช่น บริโภคน้ำกระท่อม ซึ่งเข้าถึงได้ง่ายขึ้นมากนับตั้งแต่ถูกถอดออกจากบัญชียาเสพติดให้โทษประเภทที่ 5 เมื่อปี 2021<sup>25</sup>

ในมิติการเข้าถึงบริการสุขภาพ เด็กอายุ 6-12 ปีในครัวเรือนยากจนที่สุดในกรุงเทพมหานครเพียงร้อยละ 7.0 เข้าถึงบริการทันตกรรม ถือเป็นสัดส่วนต่ำกว่าในพื้นที่เมืองทั่วประเทศโดยเฉลี่ยที่ร้อยละ 12.3 อย่างมีนัยสำคัญ สาเหตุส่วนหนึ่งเพราะในกรุงเทพมหานครภาคเอกชนมีบทบาทมากในการจัดบริการทันตกรรม โดยทันตแพทย์ร้อยละ 23.2 ทำงานอยู่ในสถานบริการเอกชน เป็นสัดส่วนสูงกว่าค่าเฉลี่ยของประเทศที่ร้อยละ 5.4 ค่าใช้จ่ายในการรับบริการจากเอกชนนี้มักสูงเกินไปสำหรับครัวเรือนยากจน ขณะเดียวกัน สถานบริการภาครัฐก็มีไม่เพียงพอต่อความต้องการ<sup>26</sup>



**7%**

ของเด็กอายุ 6-12 ปี  
ในครัวเรือนยากจนที่สุด  
ของกรุงเทพมหานคร  
เข้าถึงบริการทันตกรรม



## เด็กจนเมือง 1.4 แสนคนหลุดจากการศึกษา เพราะเผชิญต้นทุน-ค่าเสียโอกาสสูง

ในปีการศึกษา 2023 เด็กและเยาวชนอายุ 3-18 ปีในกรุงเทพมหานคร 137,704 คน หรือร้อยละ 12.8 ตกหล่นจากระบบการศึกษา เป็นสัดส่วนสูงกว่าค่าเฉลี่ยของประเทศที่ร้อยละ 8.4<sup>27</sup> กลุ่มที่ตกหล่นมากที่สุดคือกลุ่มอายุ 3-5 ปี ซึ่งไม่ได้เข้าเรียนชั้นอนุบาลเกือบครึ่งหรือร้อยละ 45.2 สูงกว่าค่าเฉลี่ยของประเทศที่ร้อยละ 24.5 เกือบหนึ่งเท่าตัว<sup>28</sup> เด็กกลุ่มนี้พลาดโอกาสที่จะได้รับการส่งเสริมพัฒนาการการเรียนรู้ช่วงปฐมวัย ซึ่งเป็นต้นทุนสำคัญสำหรับพัฒนาการตลอดชีวิต<sup>29</sup>



**45.2%**

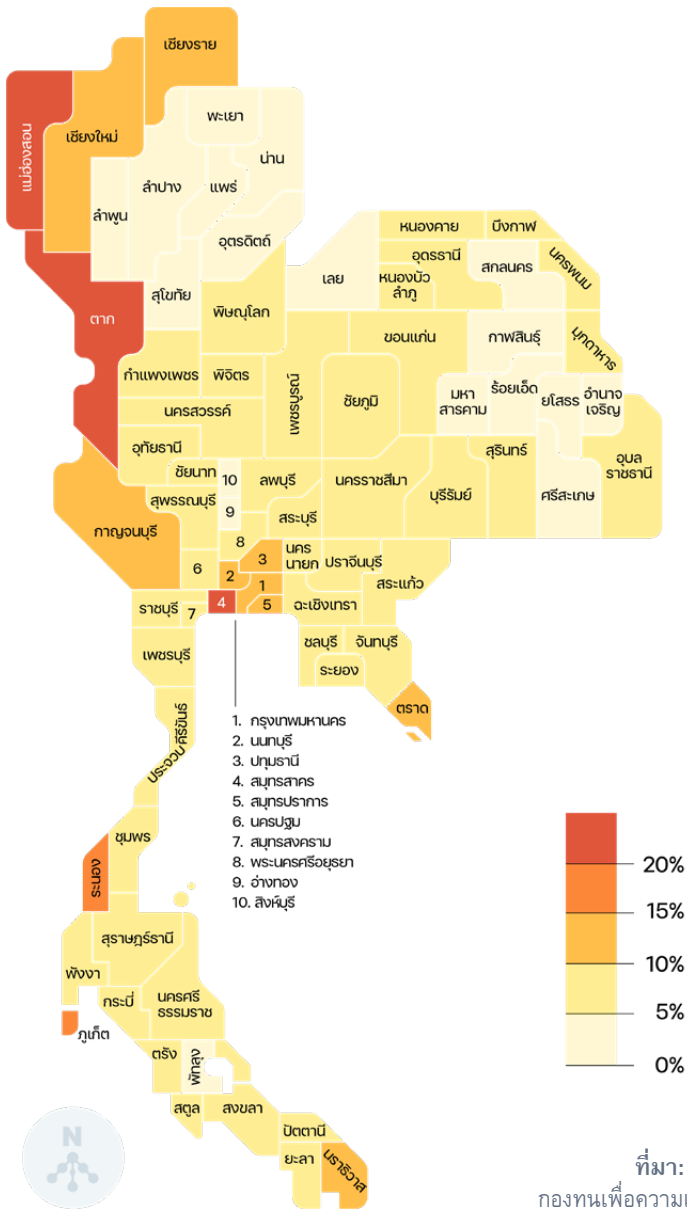
ของเด็กราย 3-5 ปี  
ในกรุงเทพมหานคร  
ไม่ได้เข้าเรียนชั้นอนุบาล

หนึ่งในสาเหตุสำคัญของการเข้าไม่ถึงการศึกษาในกรุงเทพมหานครคือต้นทุนการเข้าถึงสูงมาก ค่าใช้จ่ายด้านการศึกษาในพื้นที่นี้สูงกว่าค่าเฉลี่ยของประเทศกว่าหนึ่งเท่าตัว<sup>30</sup> โดยสำหรับครัวเรือนยากจนที่สุด ค่าใช้จ่ายเกือบครึ่งเป็นค่าเดินทาง<sup>31</sup> งานสัมภาระณ์ และศึกษาภาคสนามของ คิต for คิตส์ และ The101.world พบว่า ระบบขนส่งสาธารณะซึ่งโครงข่ายไม่ครอบคลุมและราคาแพง ส่งผลให้นักเรียนในชุมชนแออัดใจกลางกรุงต้องเสียค่าเดินทางไปเรียนราว 30-100 บาทต่อวัน ซึ่งเกินกำลังรายได้ การขาดค่าเดินทางเป็นเหตุให้พวกเขาขาดเรียนบ่อยครั้ง ตลอดจนตัดสินใจออกจากระบบการศึกษา

เด็กและเยาวชนจนเมือง:  
เมืองศูนย์กลางแห่งโอกาสกลับกลายเป็นอุปสรรคความฝัน

แผนภูมิที่ 2.2

สัดส่วนเด็กและเยาวชนอายุ 3-18 ปีที่ตกหล่นจากระบบการศึกษารายจังหวัด ในปีการศึกษา 2023



## เด็กและครอบครัวไทยที่ไม่ถูกมองเห็น: รายงานสถานการณ์เด็กและครอบครัว 2024

แม้ภายใต้นโยบายเรียนฟรี สถานศึกษาของรัฐบาลจะไม่เก็บค่าเล่าเรียนและอุดหนุนค่าใช้จ่ายบางประเภท แต่ก็มักปรากฏค่าเล่าเรียนแฝง อีกทั้งอัตราเงินอุดหนุนก็ต่ำเกินไป ไม่เพียงพอกับค่าใช้จ่าย ขณะเดียวกันนักเรียนยากจนในกรุงเทพมหานครยังเข้าถึงเงินทุนปัจจัยพื้นฐานนักเรียนยากจนได้น้อย โดยในภาคเรียนที่ 1/2023 เข้าถึงเพียง 4,524 คนจากกลุ่มเป้าหมายทั้งหมด 697,830 คน คิดเป็นร้อยละ 0.7 น้อยกว่าสัดส่วนระดับประเทศที่ร้อยละ 18.0<sup>32</sup> เงินอุดหนุนข้างต้นและทุนการศึกษาอื่นหลายทุนยังมักให้ผู้ปกครองต้องสำรองจ่ายก่อน ซึ่งบางครั้งก็เกินกำลังของครัวเรือนจนเมืองด้วย



# 0.7%

ของนักเรียนยากจน  
ในกรุงเทพมหานครเข้าถึงทุน  
ปัจจัยพื้นฐานนักเรียนยากจน

ต้นทุนการเข้าถึงการศึกษาที่สำคัญอีกประการหนึ่งคือต้นทุนค่าเสียโอกาส เด็กและเยาวชนจนเมืองมีแนวโน้มต้องออกจากการศึกษาหรือหยุดเรียนครั้งคราวไปหารายได้เมื่อโอกาสอำนวย เช่น ไปเร่ร่อนหาในชวงเทศกาล รวมถึงมักตัดสินใจเรียนต่อโดยคำนึงถึงความเป็นไปได้ในการสำเร็จการศึกษาและหารายได้ เช่น เยาวชนยากจนที่เรียนดีและฝันถึงการเรียนระดับอุดมศึกษาเพื่อทำงานทักษะสูงและยกระดับฐานะ มักเลือกเรียนสายอาชีพแทนที่จะทำตามฝัน เพราะเล็งเห็นโอกาสเรียนจบและหารายได้ระหว่างเรียนได้แน่นอนและเร็วกว่า

ยิ่งไปกว่านั้น แม้กรุงเทพมหานครจะเป็นแหล่งรวมตำแหน่งงานทักษะสูง แต่เยาวชนยากจนก็ตระหนักว่า ตนอาจไม่สามารถพัฒนาทักษะและได้วุฒิการศึกษาสูงจนแข่งขันในตลาดแรงงานดังกล่าว ปัจจุบัน คนจนเมืองจำนวนมากก็ต้องรับจ้างงานต่ำกว่าระดับทักษะและวุฒิการศึกษาอยู่แล้ว สะท้อนผ่านผลสำรวจหาบเร่แผงลอยในปี 2021 ซึ่งพบว่า ผู้ค้าในกรุงเทพมหานครและปริมณฑลถึงร้อยละ 24.8 สำเร็จการศึกษาระดับมัธยมศึกษาตอนปลายหรือประกาศนียบัตรวิชาชีพ (ปวช.) ขึ้นไป เป็นสัดส่วนมากกว่าค่าเฉลี่ยระดับประเทศที่ร้อยละ 19.8<sup>33</sup> เมืองานที่เยาวชนจนเมืองเห็นว่าตนพอเข้าถึงได้ ไม่ต้องอาศัยทักษะและวุฒิการศึกษาสูง ก็ไม่มีเหตุให้พวกเขาเลือกแบกรับค่าเสียโอกาสของการเรียนระดับสูง



## เด็กและเยาวชนจนเมือง: เมืองศูนย์กลางแห่งโอกาสกลับกลายเป็นอุปสรรคความฝัน

“เมื่อเราถามว่าตอนนี้อยากทำอะไร พวกเขาตอบเสียงดังฟังชัดว่า “อยากทำงานอะ แต่ก็ไม่รู้เหมือนกันว่างานอะไร เอาแค่งานอะไรก็ได้ที่ได้เงินก็พอ” พวกเขาเล่าว่าเด็ก รุ่ยราวครวญเดียวกัน เมื่อเรียนจบแล้วก็มักหางานทำทันที อาชีพที่คนดูจะพากันเยาะคือ การรับจ้างเป็นแรงงานบนรถตุตตุตสิ่งปฏิกูล หรือเป็นพนักงานในร้านสะดวกซื้อ

นำตั้งคำถามว่าการศึกษามีความหมายอย่างไรสำหรับเมฆกับหมอกแน่นอนว่าเราชวนพวกเขาคิดหาคำตอบว่า “เรียนไปทำไม” เหมือนกัน และหลังจากใช้เวลาพูดคุยคุ้ยคุ้ยหนึ่ง เมฆก็ตอบว่า “มันต้องเรียนอะ เอวูฉี”

เราถามต่อไปว่าอยากเรียนถึงขั้นไหน

“ม.3 ก็พอแล้วอะ” คือคำตอบ

— เรื่องเล่าจาก เมฆ และ หมอก (นามสมมติ) อายุ 15 ปี  
กรุงเทพมหานคร





## เด็กจนเมืองมีทุนทางสังคมต่ำ- สะสมทุนใหม่ยาก ภายใต้ความเหลื่อมล้ำที่รุนแรง

หนึ่งในปัจจัยที่มีอิทธิพลต่อการเลื่อนฐานะทางสังคมคือการสะสมทุนทางสังคมและวัฒนธรรมของแต่ละคนและครอบครัว การเกิดและเติบโตในครัวเรือนยากจนมีนัยว่าเด็กและเยาวชนในครัวเรือนเหล่านี้มีทุนจากรุ่นผู้ปกครองเสียเปรียบอยู่แล้ว<sup>34</sup>

งานสัมภาษณ์และศึกษาภาคสนามของ คิด for คิดส์ และ The101.world พบว่า การขาดต้นทุนเดิมที่นั่นบั่นทอนโอกาสในการสะสมทุนใหม่ตั้งแต่อายุน้อย เด็กยากจนเมืองมักตกเป็นเป้าถูกล้อเลียน กลั่นแกล้ง และกีดกันจากเพื่อนในสถานศึกษา ตัวอย่างสาเหตุได้แก่ การได้ค่าขนมน้อยกว่าเพื่อน และการมีบุคลิกไม่สู้หน้าคน เพราะถูกกระทำความรุนแรงในวัยเด็ก การไม่ถูกยอมรับสร้างความรู้สึกน้อยเนื้อต่ำใจแก่เด็ก และวัยรุ่นตอนต้นอย่างมาก กลายเป็นปัจจัยที่ทำให้พวกเขาไม่ยอมไปเรียน หรือเลือกที่จะไปคบหาเพื่อนในชุมชนเดียวกัน จนถูกกล่าวหาว่าติดเพื่อนจนไม่ยอมไปเรียน

ในแง่นี้ ปัญหาเด็กยากจนหลุดจากระบบการศึกษาจึงไม่ได้เป็นแค่เรื่องขาดแคลนทุนทรัพย์หรือผู้ปกครองไม่ใส่ใจ แต่ยังสัมพันธ์กับความยากจนด้านทุนทางสังคม ซึ่งส่วนหนึ่งเป็นผลมาจากความเหลื่อมล้ำที่รุนแรงในสังคมเมือง โดยหากพิจารณาค่าใช้จ่ายด้านการศึกษาของครัวเรือนในกรุงเทพมหานคร จะพบว่าครัวเรือนร่ำรวยที่สุดร้อยละ 10 มีค่าใช้จ่ายมากกว่าครัวเรือนยากจนที่สุดร้อยละ 10 ถึง 11 เท่าตัว



### 11 เท่าตัว

คือ ความแตกต่างของค่าใช้จ่ายด้านการศึกษาระหว่างครัวเรือนที่มีรายได้สูงสุดกับต่ำสุดในกรุงเทพมหานคร

เด็กและเยาวชนจนเมือง:  
เมืองศูนย์กลางแห่งโอกาสกลับกลายเป็นอุปสรรคความฝัน

### แผนภูมิที่ 2.3

ค่าใช้จ่ายด้านการศึกษาของครัวเรือนยากจนที่สุดร้อยละ 10 และร่ำรวยที่สุดร้อยละ 10 ในกรุงเทพมหานคร

ค่าใช้จ่าย	ครัวเรือนยากจนที่สุด 10%	ครัวเรือนร่ำรวยที่สุด 10%
ค่าเล่าเรียน	858	36,552
เครื่องแต่งกาย	809	1,678
อุปกรณ์การเรียน	445	2,355
เดินทางไปเรียน	1,943	8,674
ค่าใช้จ่ายรวม	<b>4,055</b>	<b>49,260</b>

ที่มา: คิต for คิตส์ คำนวณจากข้อมูลสำนักงานสถิติแห่งชาติ (2023)

การกีดกันทางสังคมยังรุนแรงขึ้นในสังคมผู้ใหญ่ ความยากจนและโอกาสทางเศรษฐกิจที่มีจำกัดบีบให้คนในชุมชนขัดแย้งซึ่งผลประโยชน์กันเอง จนเด็กและเยาวชนติดร่างแหและถูกกีดกันไม่ให้นำเข้าถึงการช่วยเหลือไปด้วย เช่น ถูกกีดกันไม่ให้ลงชื่อรับของบริจาคเพียงเพราะพ่อแม่ของพวกเขาไม่ชอบหน้ากัน



## ปัญหาเด็กและเยาวชนในเมือง เชื่อมโยงกับปัญหาครอบครัวในพื้นที่อื่น

เด็กและเยาวชนยากจนในกรุงเทพมหานครอีกกลุ่มที่ควรกล่าวถึงคือ เด็กเร่ร่อน ซึ่งกระจุกตัวในบริเวณรอบสถานีรถไฟ ส่วนใหญ่ต้องออกจากบ้านในต่างจังหวัด เพราะปัญหาความรุนแรงในครอบครัว แล้วเดินทางด้วยรถไฟเข้ามาหาทางรอดในเมืองหลวง โดยเฉพาะในช่วงที่รัฐบาลดำเนินนโยบายรถไฟฟรีระหว่างปี 2008-2017

“เหตุผลหนึ่งที่หนูหนีออกจากบ้าน เพราะตาเลี้ยงชอบตีหนู อะอะอะไรก็ดี ตบหัวบ้าง ต่อยบ้าง เอาไฟฟ้าช็อตก็มี โดนมาตั้งแต่เด็กจนรู้สึกว่าการครอบครัวไม่ใช่เซฟโซน”

“เมื่อก่อนบ้านหนูเขาติดยาทั้งบ้าน คนรอบข้างกลัว เขาเลยไม่ให้ลูกหลานมาเล่นกับหนู กลัวว่าหนูจะพาลูกเขาเสียคน เลยไม่มีใครเล่นกับหนูตั้งแต่เด็กแล้ว ไม่เคยมีเพื่อน”

“มันอ้างว้าง เราโหยหาความรัก ครอบครัวก็ไม่เคยให้ เพื่อนก็ไม่เคยมี คนที่คอยรับฟังเราก็ไม่มี หนูเลยกลายเป็นเด็กเก็บกด เป็นเด็กมีปัญหา ชอบหนีออกจากบ้าน จนสุดท้ายก็ออกมาขายเลย”

ตอนอายุ 12 บีมทะเลาะกับแม่จนหนีออกจากบ้านมาใช้ชีวิตข้างถนน

“เวลานอนข้างนอก ช่วงแรกก็กลัวนะ แต่สบายใจกว่าอยู่บ้าน เพราะอยู่บ้านมีแต่ความกดดัน พอออกมาอยู่เองบางครั้งก็ลำบากบ้าง เรื่องยากที่สุดคือการหาเงิน การหางานทำ”

“ที่ผ่านมา บีมเปลี่ยนงานมาหลายครั้ง เพราะเธอไม่รู้ว่าจะตัวเองถนัดอะไรหรือชอบทำงานแบบไหน แต่ละงานจึงจบภายในระยะเวลาสั้นๆ ไม่ว่าจะงานเด็กเสิร์ฟหรือเด็กบีม นอกจากนั้นคือเธอถูกโกงค่าแรงบ่อย เพราะเป็นการจ้างงานเด็กโดยผิดกฎหมาย

– เรื่องเล่าจาก บีม อายุ 19 ปี  
กรุงเทพมหานคร



เด็กกลุ่มนี้ต้องหลับนอนในห้องเช่ารายวันอย่างไม่เป็นหลักแหล่งและโดดเดี่ยว มิได้อยู่กับสมาชิกครอบครัวและเป็นชุมชนเหนียวแน่น จำนวนมากถูกบีบบังคับหรือล่อลวงให้ต้องหารายได้ประทังชีพด้วยการขายบริการทางเพศและการทำงานผิดกฎหมายในพื้นที่ใกล้เคียงสถานี เช่น หัวลำโพง พวกเขาไม่แน่ใจว่าจะเข้าไม่ถึงปัจจัยการดำรงชีวิต บริการการสนับสนุน และความคุ้มครองที่จำเป็นต่อพัฒนาการตามช่วงวัยยิ่งกว่าเด็กและเยาวชนยากจนที่อาศัยอยู่กับครอบครัวในชุมชน

แม้กรุงเทพมหานครจะเป็นศูนย์รวมบริการสาธารณะ แต่กลับขาดกลไกคุ้มครองเด็กที่เพียงพอ โดยเฉพาะเมื่อเปรียบเทียบขนาดของปัญหาในพื้นที่ กรุงเทพมหานครมีบ้านพักเด็กและครอบครัวเพียงแห่งเดียว ทั้งยังสังกัดอยู่กับกระทรวงสวนกลาง ขาดการบูรณาการการทำงานร่วมกันองค์กรปกครองส่วนท้องถิ่น ภาคเอกชนและภาคประชาสังคม จึงต้องเข้ามามีบทบาทอุดหนุนช่องว่างของบริการภาครัฐในการคุ้มครองเด็กเสี่ยงถูกกระทำ ความรุนแรง ดังเช่นเด็กเร่ร่อนที่ได้กล่าวถึงข้างต้น

ปัญหาเด็กเร่ร่อนบริเวณสถานีรถไฟนี้มิได้เกิดเฉพาะในกรุงเทพมหานครเท่านั้น แต่ยังเกิดขึ้นตามหัวเมืองและชุมทางรถไฟสำคัญหลายแห่งทั่วประเทศ เช่น ขอนแก่น ชลบุรี เชียงใหม่ และสงขลา<sup>35</sup> ขณะเดียวกัน ชุมชนตามทางรถไฟ 336 แห่งก็กำลังถูกไล่รื้อ ส่งผลกระทบต่อครัวเรือนอย่างน้อย 5 หมื่นครัวเรือนใน 36 จังหวัด<sup>36</sup> ในแง่นี้ จึงอาจส่งผลต่อชีวิตเด็กและเยาวชนเร่ร่อนตามสถานีด้วย



## **รัฐบาลต้องลดต้นทุนการเข้าถึงโอกาส ให้เด็กและเยาวชนจนเมืองเข้าใกล้ฝันมากขึ้น**

กรุงเทพมหานครมักถูกมองว่าเป็นศูนย์รวมโอกาส และมีบริการสาธารณะที่จำเป็นต่อพัฒนาการและการเติมเต็มความฝันของเด็กและเยาวชนพร้อมที่สุด แต่เด็กและเยาวชนยากจนในพื้นที่นี้กลับเข้าถึงโอกาสและบริการเหล่านั้นได้ยากและเหลื่อมล้ำยิ่งกว่าสภาพการณ์ในประเทศโดยเฉลี่ย เช่น ในมิติการดูแล การบริการทันตกรรม การศึกษา และการสะสมทุนทางสังคม สาเหตุสำคัญเนื่องจากต้นทุนการเข้าถึงโอกาสและบริการที่สูงมาก ซึ่งมากเกินไปกว่ารายได้และทรัพยากรของพวกเขา

รัฐบาลควรดำเนินมาตรการเพิ่มรายได้ของครัวเรือนเด็กและเยาวชนยากจนเมืองผ่านการสร้างทักษะและเพิ่มโอกาสประกอบอาชีพ โดยเฉพาะสำหรับสมาชิกครัวเรือนซึ่งยังสามารถทำงานและพึ่งพาตนเองได้

## เด็กและเยาวชนจบเมือง: เมืองศูนย์กลางแห่งโอกาสกลับกลายเป็นอุปสรรคความฝัน

ขณะเดียวกัน รัฐบาลควรดำเนินนโยบายลดต้นทุนเข้าถึงโอกาสและบริการอย่างตรงเป้าและเข้าใจถึงเงื่อนไขความเปราะบางของเด็กและเยาวชนยากจนเมือง ในมิติการศึกษา ควรลดทั้งต้นทุนการเรียนในสถานศึกษาและค่าใช้จ่ายอื่นที่เกี่ยวข้อง โดยเฉพาะค่าเดินทางไปเรียน โดยอาจอุดหนุนเป็นเงินค่าเดินทางให้นักเรียนโดยตรง หรือยกเว้นค่าโดยสารขนส่งสาธารณะแก่นักเรียน ผ่านการอุดหนุนผู้ให้บริการภาครัฐและผู้ให้บริการร่วม

ในบริบทที่รัฐบาลยังไม่สามารถจัดบริการให้ครัวเรือนเมืองเข้าถึงได้อย่างถ้วนทั่ว รัฐบาลยังควรอำนวยความสะดวก ร่วมมือ และสนับสนุนทรัพยากรการดำเนินงานขององค์กรเอกชนและประชาสังคมในการช่วยเหลือเด็กและเยาวชนยากจนเมือง โดยใช้ชุมชนเป็นศูนย์กลาง

ที่สำคัญ ควรส่งเสริมสิทธิที่จะมีส่วนร่วมในเมือง (right to the city) เปิดโอกาสให้ประชาชนทุกกลุ่ม รวมถึงเด็กและเยาวชนยากจน ได้มีส่วนร่วมออกแบบและตัดสินใจนโยบายเมือง เพื่อให้เมืองสามารถตอบสนองความต้องการและเป็นพื้นที่แห่งโอกาสของทุกคนอย่างทั่วถึงและเสมอภาค



### อ่านบทความจากงานศึกษาภาคสนามใน The101.world



#### **‘อยากเรียน ไม่ได้เรียน’: เสียงจาก ‘ชุมชนโค้งรถไฟมราช’ เมื่อเด็กกลางเมืองเข้าไม่ถึงการศึกษา**

ณัชชา สิ้นศิริ

101 พาสำรวจชีวิตเด็กชุมชนโค้งรถไฟมราชที่พลาดโอกาสทางการศึกษา ชวนหาสาเหตุของปัญหาและหาคำตอบว่าจะทำอะไรให้การศึกษไทยนับรวมพวกเขาอย่างแท้จริง



#### **‘เด็กหัวลำโพง’ สังเวียนข้างถนนของชีวิตไร้ปลายทาง**

วนนา วรलयงกูร

101 ชวนสัมผัสโลกของเด็กข้างถนนย่านหัวลำโพง หลากเรื่องเล่าของเด็กที่หนีความรุนแรงในครอบครัวมาใช้ชีวิตภายนอก ก่อนร่วงหล่นไปในกับดักของผู้ใหญ่ที่ทำให้พวกเขาต้องต่อสู้กับความผิดพลาดนานา



### 3

## สามเณร: ร่วมกาสาวพัสตร์ ไม่ใช่ทางเลือกเสรี แต่คือ ‘ทางรอดที่มิดมน’

สามเณรมักถูกมองเห็นในฐานะนักบวชในพระพุทธศาสนา แต่ภายใต้ผ้าเหลืองนั้น แท้จริงคือเด็กและเยาวชนที่มีความฝันไม่ต่างจากเด็กทั่วไป ส่วนมากไม่ได้ ‘เลือก’ แต่ ‘จำเป็นต้อง’ บรรพชาเพื่อเข้าถึงปัจจัยการดำรงชีพ การศึกษา และการดูแลจากวัดและโรงเรียนพระปริยัติธรรม แผนกสามัญศึกษา (“โรงเรียนพระปริยัติธรรมฯ”) เนื่องจากยากจนและครอบครัวไม่สมบูรณ์ อย่างไรก็ตาม หากฉายแสงไปที่ใต้เงาแห่งร่วมกาสาวพัสตร์ อาจพบว่าวัดและโรงเรียนเหล่านี้ไม่เหมาะสำหรับพัฒนาการและการเรียนรู้ของเด็กและเยาวชนนัก ทั้งยังช่วยขยายและเติมเต็มความฝันของพวกเขาได้จำกัดมาก







“

“ถ้าไม่บวช อาตมาคงลำบากกว่านี้ เพราะการใช้ชีวิตข้างนอก เราต้องมีเงิน มีที่อยู่อาศัย”

และเวลานี้ พระทองไม่มีทั้งสองอย่าง

“อาตมาก็เคยเสียดายเหมือนกันนะ” เขาพูดขึ้นมาหลังความเงิบทั้งตัวเนิ่นนาน “เพื่อน ๆ สมัยเรียนโรงเรียนโยมบางคนได้ดีก็เยอะ มีเงินเดือน อยู่ในสภาพแวดล้อมครอบครัวที่ดี บางคนก็ไปเรียน กศน. หรือเรียนด้านวิชาชีพแล้วทำงานของเขาไป”

“ก่อนบวช อาตมาเคยอยากเป็นจิตรกร วาดมาตั้งแต่ประถม 4 แล้ววาดเก่งด้วยนะ” เขาหัวเราะ “ให้วาดตอนนี้ก็คงวาดได้ แต่ต้องใช้เวลาหน่อย”

คำถามสุดท้ายของเรากับต่อพระทองในวันนั้น เลี้ยงไม่ได้ที่จะถามถึงอนาคตของเจ้าตัวหลังเรียนปริญญาตรีจบ คำตอบของพระหนุ่มเป็นความเงิบเสียมาก “ถ้าให้อาตมาสึกหรือลาออกไป ก็คงใช้ชีวิตยากแล้ว เพราะบวชนาน อาจจะปรับตัวยาก เราไม่รู้แล้วว่าโลกภายนอกเขาเป็นอย่างไร”

“ถ้าในอนาคต พระมีครอบครัวและมีลูก พระอยากให้ลูกบวชเรียนเหมือนกันไหม”

นิ่งเงิบเป็นคำตอบระลอกแรกอีกเช่นเคย ก่อนเขาจะเฉลย “ถ้าเป็นไปได้ ก็อยากให้ลูกเรียนโรงเรียนโยมมากกว่า”

”

---

— เรื่องเล่าจาก พระทอง  
พระสงฆ์และนิสิตปริญญาตรี กรุงเทพมหานคร

## จำนวนสามเณรเพิ่มขึ้น สะท้อนปัญหาความยากจน-ครอบครัวไม่สมบูรณ์

ประเทศไทยมีสามเณรระยะยาว 73,620 รูป คิดเป็นร้อยละ 0.7 ของประชากรเด็กอายุ 7-19 ปีทั้งหมด<sup>37</sup> ตามข้อมูลล่าสุดในปี 2022 ของสำนักงานสถิติแห่งชาติ จำนวนดังกล่าวเพิ่มขึ้นกว่าหนึ่งเท่าตัวในช่วงวิกฤตโควิด จากที่มีเพียง 33,510 รูปในช่วงก่อนการระบาดในปี 2020 สวนทางกับแนวโน้มช่วงก่อนหน้าที่จำนวนสามเณรลดลงต่อเนื่องมาเป็นเวลาหลายปี<sup>38</sup>



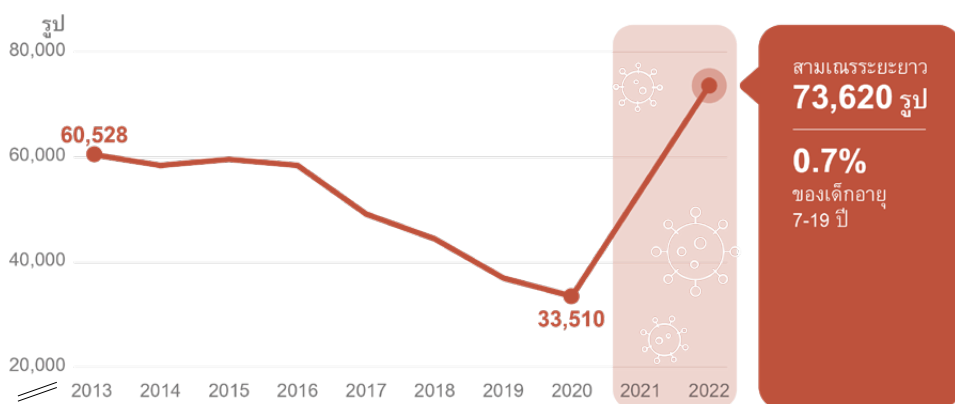
### 1.2 เท่าตัว

คือ จำนวนสามเณร  
ที่เพิ่มขึ้นช่วงวิกฤตโควิด  
ปี 2020-2022

สามเณรกว่าสองในสามกระจุกตัวอยู่ในภาคเหนือ (26,696 รูป) และภาคตะวันออกเฉียงเหนือ (25,130 รูป) หากเปรียบเทียบกับประชากรเด็กอายุ 7-19 ปีในแต่ละภูมิภาค ภาคเหนือยังเป็นพื้นที่ที่มีสามเณรหนาแน่นที่สุด (ร้อยละ 1.5) รองลงมาคือกรุงเทพมหานคร (ร้อยละ 0.9) ซึ่งเด็กต่างจังหวัดจำนวนมากย้ายถิ่นเข้ามาบรรพชา<sup>39</sup>

### แผนภูมิที่ 3.1

จำนวนสามเณรในประเทศไทย ระหว่างปี 2013-2022



ที่มา: สำนักงานสถิติแห่งชาติ (2023)



งานสัมมนาและศึกษาศาสนาของ คิด for คิดส์ และ The101.world ในพื้นที่ กรุงเทพมหานคร ขอนแก่น และเชียงใหม่ ระหว่างเดือนมีนาคม-พฤษภาคม 2024 พบว่า สามเณรวัยเด็กและเยาวชนเกือบทั้งหมดต้องบรรพชาเพราะความจำเป็นจากปัญหา ความยากจนและครอบครัวไม่สมบูรณ์ มิได้เลือกบรรพชาด้วยเจตจำนงเสรีหรือความฝัน ทางศาสนา พวกเขาแม้มีความฝันไม่ต่างจากเด็กทั่วไป เช่น อยากมีความเป็นอยู่ที่ดี เรียน ประกอบอาชีพ ทำงานอดิเรก และบรรลุเป้าหมายต่างๆ ในชีวิตทางโลก

ความจำเป็นมีติดแรกมักเกิดจากผู้ปกครองมี รายได้ไม่เพียงพอสำหรับค่าใช้จ่ายในการเลี้ยงดูและ การศึกษาของเด็ก พวกเขาจึงต้องบรรพชาเพื่อให้ สามารถเข้าถึงอาหาร ที่อยู่อาศัย และปัจจัยการดำรงชีพ จากวัด พร้อมกับการศึกษาจากโรงเรียนพระปริยัติ- ธรรมฯ โดยไม่เสียค่าใช้จ่าย ปัจจุบัน ครัวเรือนเด็กและ เยาวชนจำนวนมากประสบปัญหารายได้ไม่เพียงพอ รุนแรง จากผลสำรวจของสำนักงานสถิติแห่งชาติใน ปี 2023 เด็กอายุ 7-19 ปีถึงร้อยละ 53.5 อาศัยอยู่ใน ครัวเรือนที่มีรายได้ต่ำกว่ารายจ่ายเฉลี่ยในการเลี้ยง เด็กที่ 6,375 บาทต่อคนต่อเดือน<sup>40</sup> สะท้อนเงื่อนไขที่อาจ บีบบังคับให้เด็กหลายคนต้องบรรพชา



**53.5%**

ของเด็กอายุ 7-19 ปี  
อยู่ในครัวเรือนที่มีรายได้  
ต่ำกว่ารายจ่ายเฉลี่ย  
ในการเลี้ยงเด็ก

## เด็กและครอบครัวไทยที่ไม่ถูกมองเห็น: รายงานสถานการณ์เด็กและครอบครัว 2024

ความจำเป็นอีกมิติเป็นผลมาจากครอบครัวที่ไม่สมบูรณ์และไม่พร้อมดูแลเด็ก เช่น พ่อแม่หรือผู้ปกครองเสียชีวิต หย่าร้าง แต่งงานใหม่ ย้ายถิ่นไปทำงาน ถูกจำคุก ติดสารเสพติด และใช้ความรุนแรงขณะเดียวกัน เด็กก็ไม่มีญาติคนอื่นซึ่งมีทรัพยากรเพียงพอและเต็มใจอุปการะ ครอบครัวจึงตัดสินใจส่งพวกเขามาอยู่ภายใต้ความดูแลของพระที่วัดแทน ปัจจุบัน เด็กอายุไม่เกิน 14 ปีราวร้อยละ 25.2 ไม่ได้อาศัยอยู่กับทั้งพ่อและแม่<sup>41</sup> สถิติเช่นนี้ชี้ให้เห็นว่าเด็กที่พ่อแม่ไม่พร้อมดูแลและเสี่ยงขาดผู้ดูแลเป็นพิเศษนับเป็นเด็กกลุ่มใหญ่มากในสังคม

จากสาเหตุข้างต้น จำนวนสามเณรที่เพิ่มขึ้นจึงมิได้สะท้อนถึงความสนใจหรือความศรัทธาในพระพุทธศาสนาที่มากขึ้น แต่เป็นสัญญาณของปัญหาความยากจนและครอบครัวไม่สมบูรณ์ที่รุนแรงขึ้นในหมู่ครัวเรือนที่มีเด็กและเยาวชน ตั้งแต่ระหว่างจนถึงหลังวิกฤตโควิด ส่วนหนึ่งยังเป็นผลมาจากความพยายามเข้าถึงเด็กเหล่านั้นของวัดและโรงเรียนพระปริยัติธรรมฯ หลายแห่งในเชิงรุก เช่น ประชาสัมพันธ์เชิญชวน และจัดรถไปรับเด็กในพื้นที่ยากจน

## สามเณรหลุดจากโรงเรียนพระปริยัติธรรมฯ จำนวนมาก เพราะไม่ใช่พื้นที่เหมาะกับพัฒนาการ- การเรียนรู้

วัดและโรงเรียนพระปริยัติธรรมฯ อาจเป็นทางรอดสำหรับเด็กที่ยากจนและมีครอบครัวไม่สมบูรณ์ แต่ก็ไม่ใช่หนทางที่สามารถนำพาพวกเขาทุกคน – สามเณรทุกรูป – ไปสู่ปลายฝันได้ดังหวัง





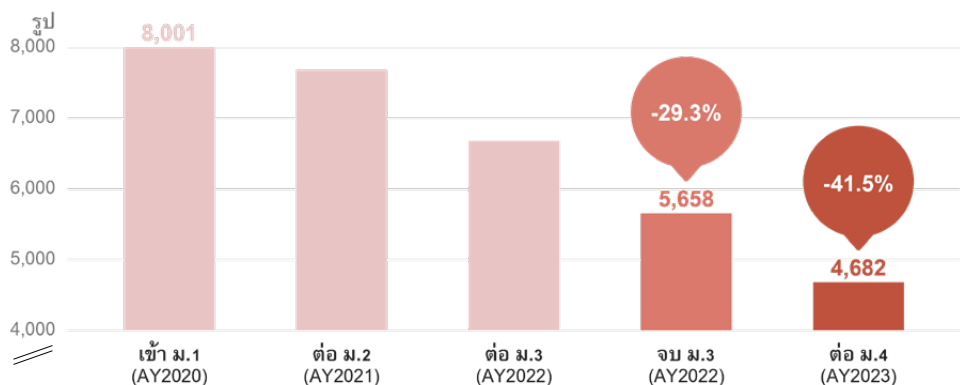
## สามเณร: ร่ำกาสาวพัสตร์ไม่ใช่ทางเลือกเสรี แต่คือ ‘ทางรอดที่มิดมบ’

สามเณรที่บรรพชาตั้งแต่อายุน้อยต้องเผชิญข้อจำกัดในการเข้าถึงการศึกษา ระดับประถมศึกษา เพราะโรงเรียนพระปริยัติธรรมฯ เปิดสอนเฉพาะระดับมัธยมศึกษา ตอนต้นและปลาย ขณะที่สำนักงานคณะกรรมการการศึกษาขั้นพื้นฐาน (สพฐ.) ก็ไม่อนุญาตให้สถานศึกษาในสังกัดรับสามเณรเข้าเรียน<sup>42</sup> อีกทั้งกรมส่งเสริมการเรียวยังกำหนดอายุ มาตรฐานของนักเรียนการศึกษาออกโรงเรียน (กศน.) ไว้อย่างสูงถึง 16 ปีขึ้นไป<sup>43</sup> เมื่อไม่ได้เรียนประถมศึกษาหรือเรียนล่าช้า สามเณรกลุ่มนี้อาจขาดความรู้และทักษะพื้นฐานที่สุด ในการดำเนินชีวิต เสียโอกาสเรียนต่อ และถูกตัดหนทางเติมเต็มความฝันในชีวิต

สามเณรที่สามารถเข้าเรียนมัธยมศึกษาในโรงเรียนพระปริยัติธรรมฯ ได้ ก็มีอัตราการออกจากโรงเรียนกลางคันสูง จากข้อมูลสำนักงานพระพุทธศาสนาแห่งชาติ สามเณร รุ่นที่เข้าเรียนชั้นมัธยมศึกษาปีที่ 1 ในปีการศึกษา 2020 มีจำนวนทั้งสิ้น 8,001 รูป แต่เรียนจนจบชั้นมัธยมศึกษาปีที่ 3 ในปีการศึกษา 2022 เพียง 5,658 รูป ออกกลางคันราว ร้อยละ 29.3 หลังจากนั้น สามเณรรุ่นนี้เรียนต่อชั้นมัธยมศึกษาปีที่ 4 ในปีการศึกษา 2023 แต่ 4,682 รูป เท่ากับว่าหลุดจากโรงเรียนรวมร้อยละ 41.5<sup>44</sup>

### แผนภูมิที่ 3.2

จำนวนสามเณรโรงเรียนพระปริยัติธรรมฯ ในแต่ละระดับชั้น ของสามเณรรุ่นที่เข้าเรียนชั้นมัธยมศึกษา ปีที่ 1 ในปีการศึกษา (AY) 2020



ที่มา: สำนักงานการศึกษาพระปริยัติธรรม แผนกสามัญศึกษา (2020; 2021); สำนักงานปลัดกระทรวงศึกษาธิการ (2022; 2023); สำนักงานพระพุทธศาสนาแห่งชาติ (2023)



งานสัมมนาและศึกษาภาคสนามของ คิด for คิดส์ และ The101.world พบว่า สาเหตุการออกจากโรงเรียนพระปริยัติธรรมฯ มีหลากหลาย บางส่วนเพราะสถานการณ์ครอบครัวของสามเณรในมิตริยาได้ ความสัมพันธ์ และความพร้อมในการดูแล เปลี่ยนแปลงไปในทิศทางที่ดีขึ้น บางส่วนเติบโตจนพึ่งพาตนเองได้มากขึ้น พร้อมทั้งมีโอกาสการศึกษาและการทำงานอื่น โดยเฉพาะในกลุ่มที่สำเร็จการศึกษาระดับมัธยมศึกษาตอนต้น ซึ่งสามารถเข้าเรียน กศน. และอาชีวศึกษา ตลอดจนรับจ้างงานทักษะต่ำถึงปานกลางได้แล้ว ดังนั้น พวกเขาจึงหมดความจำเป็นที่บีบบังคับให้ต้องครองสมณเพศต่อไป

อย่างไรก็ดี อีกหนึ่งสาเหตุสำคัญคือ สามเณรไม่สามารถเติบโต เรียนรู้ และเติมฝันในพื้นที่วัดและโรงเรียนพระปริยัติธรรมฯ ได้อย่างเหมาะสมและเป็นสุข พวกเขาติด ‘แอกทางศีลธรรม’ ถูกห้ามทำกิจกรรมที่สอดคล้องกับพัฒนาการตามวัยของวัยรุ่น สถาบันเทคโนโลยีแมสซาชูเซตส์ (Massachusetts Institute of Technology) ระบุว่าวัยรุ่นต้องผ่านพัฒนาการสำคัญ 10 ประการเพื่อเปลี่ยนสู่ผู้ใหญ่ ได้แก่<sup>45</sup>

1. ปรับตัวกับพัฒนาการทางร่างกายและความรู้สึกทางเพศ
2. พัฒนาทักษะการคิดเชิงนามธรรม เชิงวิพากษ์ เชิงปรัชญา และเชิงสร้างสรรค์
3. สร้างอัตลักษณ์
4. สำรวจ ตั้งคำถาม และนิยามชุดคุณค่า ความเชื่อ และจริยธรรมของตนเอง
5. วางแผนอนาคต และพัฒนาทักษะการตัดสินใจ แก้ปัญหา จัดการความขัดแย้ง และทดลองเสี่ยง
6. เข้าใจประสบการณ์และแสดงออกอารมณ์ที่ซับซ้อน

สามเณร:  
ร่ำกาสาวพัสตร์ไม่ใช่ทางเลือกเสรี แต่คือ 'ทางรอดที่มืดมน'

7. พัฒนามุมมองต่อความสัมพันธ์ของมนุษย์
8. ปรับความสัมพันธ์กับผู้ใหญ่และผู้ปกครอง
9. สร้างมิตรภาพ
10. เติบโตมบเทาและความรับผิดชอบที่มากขึ้นในฐานะสมาชิกครอบครัว  
แรงงาน และพลเมือง

ถึงกระนั้น สามเณรกลับถูกห้ามเล่นกีฬาและออกกำลังกาย ซึ่งจำเป็นต่อพัฒนาการทางร่างกาย อีกทั้งยังถูกห้ามเล่นดนตรีและร้องรำ ห้ามเดินทางท่องเที่ยว เล่นเกม และเล่นการละเล่น รวมถึงห้ามแต่งกายอิสระ ซึ่งจะช่วยขยายจินตนาการและฝึกฝนความคิดสร้างสรรค์ การห้ามกิจกรรมเหล่านี้ยังสร้างข้อจำกัดในการพัฒนาทักษะอื่น การค้นหาตนเองเพื่อสร้างอัตลักษณ์ และการวางแผนอนาคตในชีวิต

ด้วยสามเณรเป็นนักบวชในพระพุทธศาสนา พวกเขาจึงไม่สามารถสำรวจและนิยามชุดคุณค่า ความเชื่อ และจริยธรรม ตลอดจนฝึกตัดสินใจและควบคุมพฤติกรรมของตนเองได้อย่างอิสระ การศึกษาวิชาธรรมและบาลีที่เน้นท่องจำ และการปกครองภิกษุสามเณรที่มีลักษณะอำนาจนิยมสูง ยิ่งตอกย้ำปัญหาข้างต้น อีกทั้งปิดกั้นมิให้พวกเขาได้พัฒนาการคิดเชิงวิพากษ์และโต้แย้งถกเถียงเท่าที่ควร นอกจากนี้ การครองตนในฐานะสามเณรยังส่งผลให้พวกเขาไม่สามารถปฏิสัมพันธ์กับบุคคลอื่นได้ตามปกติเหมือนเด็กและเยาวชนทั่วไป ถูกตัดโอกาสในการเสริมสร้างประสบการณ์และทักษะความสัมพันธ์

'เอกทางศีลธรรม' ยังหมายความว่าสามเณรในฐานะผู้ทรงศีลไม่สามารถผิดพลาดแล้วเรียนรู้และเติบโตจากความผิดพลาดของตนเอง ดังที่วัยรุ่นควรมีโอกาส เพราะถ้าสามเณรประพฤติ 'ผิด' ก็มักถูกมองว่า ทำให้สถาบันพระพุทธศาสนา มัวหมอง เป็นเหตุให้ศาสนิกชนตัดสินใจนินทา วัดและโรงเรียนพระปริยัติธรรมฯ จึงมักให้สามเณรรูปนั้นลาสิกขา เพื่อรักษาความชอบธรรมและอำนาจนำทางศีลธรรม



## เด็กและครอบครัวไทยที่ไม่ถูกมองเห็น: รายงานสถานการณ์เด็กและครอบครัว 2024

เราถามถึงช่วงเวลาว่างตั้งแต่เรียนภาคบ่ายเสร็จจนถึงทำวัตรเย็นกินเวลานานหลายชั่วโมงของสองเดرن้อย ทั้งคู่หนึ่งเรียบไปพักใหญ่คล้ายความหาคำตอบของสิ่งที่ตัวเองทำ

“ก็ไม่ได้ทำอะไรครับ นอนเล่น” เดรแบงก์บอก

เดรเฟสยิ้ม แล้วเฉยๆ “อาตมาดู TikTok ชอบดูคลิปเขาแต่งรถมอเตอร์ไซค์กัน”

ความสำรวม ความสุภาพ ชัดเส้นให้นักบวชไม่ว่าจะวัยใดอยู่พ้นจากกิจกรรมสันตนาการต่างๆ สามเดรเหล่านี้จึงมีเวลาว่างเหลือเฟือ ที่หากพวกเขาไม่ทำความสะอาดห้องหับที่อยู่อาศัย ก็หมายถึงการลงมากวาดใบไม้ และพ้นไปจากนั้นคือการนอนหรือทำสมาธิอื่นๆ

โลกของการ ‘หาที่ทางความชอบ’ ได้ลองผิดและลองถูกของเด็กผ่านการกระโจนเข้าหา กิจกรรมต่างๆ จึงไม่ปรากฏในสมการชีวิตของสามเดร

ในอนาคตอนใกล้ สามเดรเฟสเห็นภาพตัวเองลาสิกขาไปทำงานรับจ้าง “อยากไปเทปูนเพราะชอบงานก่อสร้าง เมื่อก่อนพ่อสอนให้ ตอนนั้นได้ค่าแรงวันละ 200-300 บาทเลยนะ”

ส่วนเดรแบงก์ เขาคำนวณอนาคตตัวเองว่าคงดำรงตนเป็นเดรถึงวัย 18 ปี แล้วจึงสึกออกไปทำงานเพื่อดูแลพ่อแม่ “คงไปเปิดร้านอาหาร” เขาเล่าความฝันให้ฟัง

– เรื่องเล่าจาก เดรแบงก์ และ เดรเฟส อายุ 14 ปี  
สามเดรโรงเรียนพระปริยัติธรรมฯ กรุงเทพมหานคร

ด้วยเหตุทั้งหมดนี้ สามเดรจำนวนมากยังประสบภาวะเครียดและโดดเดี่ยวซ้ำเติมให้พวกเขาไม่สามารถใช้ชีวิต เต็มโต และเรียนรู้ได้อย่างเป็นสุข จนหลายคนต้องเลือกลาสิกขา แม้สถานการณ์ความยากจนและไม่พร้อมดูแลของครอบครัวจะยังไม่ดีขึ้นเพียงพอ กล่าวได้ว่า ปัญหาที่วัดและโรงเรียนพระปริยัติธรรมฯ ไม่เหมาะสำหรับพัฒนาการเด็ก ผลักพวกเขาใกล้สู่ความลำบาก และไกลปลายฝันยิ่งขึ้น





## โรงเรียนพระปริยัติธรรมฯ ไม่ช่วยขยายและเติมเต็มความฝันนอกรั้ววัด

สามเณรวัยเด็กและเยาวชนที่สามารถปรับตัวกับวัดและโรงเรียนปริยัติธรรมฯ ได้ ส่วนใหญ่ฝันจะลาสิกขาหลังสำเร็จการศึกษามัธยมศึกษาตอนต้นหรือตอนปลาย เพราะ เดิมทีก็บรรพชาเพื่อเข้าถึงปัจจัยการดำรงชีพ การศึกษา และการดูแลเป็นหลัก

ภายใต้บริบทข้างต้น โรงเรียนพระปริยัติธรรมฯ กลับแทบไม่ช่วยขยายความฝัน นอกรั้ววัดของพวกเขาให้กว้างไกลและทะเยอทะยานกว่าก่อนบรรพชา ถึงจะเรียนเป็นเวลาหลายปี แต่ส่วนใหญ่ยังคงประเมินศักยภาพ เห็นความเป็นไปได้ และกล้าคิดถึงอนาคต ของตนจำกัดมาก ในมิติอาชีพ พวกเขา ก็ฝันอยากทำงาน ซึ่งตนคุ้นเคยจากภูมิหลัง ครอบครัวและชุมชนที่ยากจนอยู่เช่นเดิม แม้เป็นงานที่ใช้ทักษะต่ำกว่าระดับการศึกษาของตน เช่น เกษตรกร กรรมกรก่อสร้าง คนขับรถ ไรเดอร์ พนักงานร้านสะดวกซื้อและร้านชำ บริการร้านอาหาร คนขายอาหารหาบเร่แผงลอย และพนักงานสถานีบริการน้ำมัน เป็นต้น

ยิ่งไปกว่านั้น โรงเรียนพระปริยัติธรรมฯ ยังไม่สามารถเติมเต็มความฝันของสามเณรได้เท่าที่ควร การเน้นจัดการเรียนการสอนวิชาสามัญ ธรรม และบาลี ไม่ตอบโจทย์เป้าหมายอาชีพของพวกเขา ขณะที่วิชาอาชีวศึกษาซึ่งพวกเขาน่าจะต่อยอดได้มากกว่า ยังถูกนำมาสอนน้อยมาก เมื่อประกอบกับการห้ามกิจกรรมอันสอดคล้องกับพัฒนาการวัยรุ่น อาจกล่าวได้ว่า โรงเรียนมิได้เตรียมให้เด็กเหล่านี้พร้อมสำหรับการหารายได้และดำเนินชีวิตนอกรั้ววัดตามแนวทางที่พวกเขาใฝ่ฝัน

## เด็กและครอบครัวไทยที่ไม่ถูกมองเห็น: รายงานสถานการณ์เด็กและครอบครัว 2024



“เคยอยากเป็นทหารครับ เพราะผมเป็นไทใหญ่ เขาปลุกฝังมาแบบนั้น แต่ตอนนี้ไม่  
อยากเป็นแล้ว” เณรจอมเครื่องพูดด้วยน้ำเสียงหนักแน่น ตอนนีเขาวาดฝันอนาคตไว้ว่า  
จะเรียนให้จบชั้น ม.6 และลาสิกขาออกไปทำงานก่อสร้างเหมือนพ่อ เณรจอมเครื่องมี  
พี่ชายที่บวชเรียนเหมือนกัน แต่ตอนนี้สึกออกไปทำงานที่บิมน้ำมันแห่งหนึ่งในแม่โจ้  
เณรจอมเครื่องไม่ได้ฝันไกลไปกว่าการมีชีวิตแบบพ่อแม่ และหากกลับไปที่รัฐฉานก็คง  
ไม่มีงานให้เลือกทำได้นัก เพราะชุมชนที่เขาอาศัยอยู่ก็ทำไร่ทำสวนเป็นอาชีพหลัก

– เรื่องเล่าจาก เณรจอมเครื่อง อายุ 15 ปี  
สามเณรข้ามชาติ จังหวัดเชียงใหม่

ปัญหาดังกล่าวส่วนหนึ่งเป็นผลมาจากการขาด  
ทรัพยากรในการจัดการศึกษาให้มีคุณภาพ โรงเรียนพระ  
ปริยัติธรรมฯ มีครูแทบไม่เพียงพอกับจำนวนห้องเรียน  
และไม่ครบทุกกลุ่มสาระการเรียนรู้ตามหลักสูตร โดย  
อัตราส่วนครูต่อห้องเรียนอยู่ที่ 1 ต่อ 1.1 เท่านั้น ตาม  
ข้อมูลของสำนักงานพระพุทธศาสนาแห่งชาติในปี 2023<sup>46</sup>



# 1 : 1.1

คือ อัตราส่วนครูต่อห้องเรียน  
ในโรงเรียนพระปริยัติธรรมฯ

สามเณร:  
ร่ำภาสวพัสดริไม่ใช่ทางเลือกเสรี แต่คือ 'ทางรอดที่มิดมน'

งบประมาณอุดหนุนค่าจัดการเรียนการสอนก็ได้รับจัดสรรเพียง 1,100 และ 1,130 บาทต่อรูปต่อเดือนสำหรับนักเรียนมัธยมศึกษาตอนต้นและตอนปลายตามลำดับ<sup>47</sup> ถือเป็นอัตราต่ำมาก หากพิจารณาว่านักเรียนส่วนใหญ่เป็นนักเรียนประจำ และงบประมาณดังกล่าวต้องครอบคลุมค่ากินอยู่ทั้งหมด โดยคิดเป็นราวนึ่งในสามหรือร้อยละ 36.7-37.7 ของเส้นความยากจนเท่านั้น



**1,100-1,130  
บาท/รูป/เดือน**

คือ งบอุดหนุนค่าจัดการ  
เรียนการสอนสามเณร  
โรงเรียนพระปริยัติธรรมฯ

ดังนั้น วัดและโรงเรียนพระปริยัติธรรมฯ จึงต้องพึ่งพาทรัพยากรบริจาคจากศาสนิกชนมาจัดการศึกษาและการดูแล ก่อให้เกิดความเหลื่อมล้ำระหว่างวัดขนาดใหญ่ในพื้นที่ชุมชนหนาแน่น หรือมีชื่อเสียง กับวัดขนาดเล็กและไม่มีชื่อเสียง วัดประเภทหลังมีแนวโน้มระดมเงินบริจาคได้น้อยกว่า ได้รับบิณฑบาตและถวายภัตตาหารไม่เพียงพอ อีกทั้งมีพระสงฆ์สามเณรน้อย ครูพระและนักเรียนจึงอาจต้องรับกึ่งนิมนต์ในเวลาเรียน ไม่สามารถแบ่งงานกันทำชัดเจนโดยไม่รบกวนการจัดการเรียนการสอนได้เหมือนในวัดใหญ่

## การบรรพชาถูกใช้จุด ช่องว่างสวัสดิการ-บริการรัฐ

สาเหตุพื้นฐานของปัญหาหลายประการที่กล่าวมาคือ วัดและโรงเรียนพระปริยัติธรรมฯ มีบทบาททับซ้อน-ขัดแย้งในตัวเอง ระหว่างบทบาทในฐานะสถาบันศาสนา กับฐานะสถาบันรองรับและจัดการศึกษาสำหรับเด็กและเยาวชน ทั้งนี้สถาบันศาสนาต้องก้าวเข้ามาแสดงบทบาทอย่างหลัง ก็เพื่ออุดช่องว่างของสวัสดิการและบริการของรัฐที่ไม่ทั่วถึง ไม่เพียงพอ และไม่ได้คุณภาพ



## เด็กและครอบครัวไทยที่ไม่ถูกมองเห็น: รายงานสถานการณ์เด็กและครอบครัว 2024

ประเทศไทยขาดสวัสดิการการเงินโอนสำหรับเด็กและเยาวชนวัยเรียนที่ทั่วถึงและเพียงพอ จึงไม่สามารถประกันได้ว่า ทุกคนจะสามารถเติบโต เข้าถึงการศึกษาระดับมัธยมศึกษาตอนต้นได้ โดยไม่ถูกจำกัดโอกาสด้วยสถานะเศรษฐกิจของครอบครัวที่เกิดขึ้นมา ขณะเดียวกันสวัสดิการการเงินโอนสำหรับผู้มีรายได้น้อยที่ดำเนินการผ่านกลไกบัตรสวัสดิการแห่งรัฐเป็นหลัก ก็มีปัญหาดกหล่นถึงร้อยละ 57 และจ่ายเงินมูลค่าไม่เพียงพอ<sup>48</sup> โดยเฉพาะสำหรับครัวเรือนยากจนที่มีเด็กและเปราะบาง



# 57%

ของผู้เข้าข่าย  
รับบัตรสวัสดิการแห่งรัฐ  
ตกหล่นไม่ได้รับบัตร

ในมิติสวัสดิการและบริการการศึกษา การเข้าถึงการศึกษาภาคบังคับและขั้นพื้นฐานในสถานศึกษาของรัฐหลายแห่งยังคงมีค่าเล่าเรียนในลักษณะค่าธรรมเนียมพิเศษต่างๆ การจ่ายเงินอุดหนุนภายใต้นโยบาย 'เรียนฟรี' ไม่ครอบคลุมค่าใช้จ่ายจำเป็นทั้งหมด และต้องให้ผู้ปกครองสำรองจ่ายไปก่อน งานสัมภาระณ์และศึกษาภาคสนามของ คัด for คัดส์ และ The101.world ยังพบว่า ทุนการศึกษาที่มุ่งเป้าให้นักเรียนยากจน เช่น เงินอุดหนุนปัจจัยพื้นฐานสำหรับนักเรียนยากจน และทุนเสมอภาค มีปัญหาเข้าไม่ถึงนักเรียนในครัวเรือนที่ยากจนและเปราะบางที่สุด คัดกรองตกหล่น และมีมูลค่าน้อยเกินไป



สามเณร:  
ร่มกาสาวพัสตร์ไม่ใช่ทางเลือกเสรี แต่คือ 'ทางรอดที่มั่นคง'

### แผนภูมิที่ 3.3

สัดส่วนเด็กที่ไม่ได้อยู่กับครอบครัวในสถานรองรับแต่ละประเภท

บ้านพัก-สถานรองรับของ พม.  
12.9%

โรงเรียน  
ศึกษาสงเคราะห์  
14.7%

โรงเรียนเฉพาะ  
ความพิการ  
5.8%

สถานรองรับเอกชนอื่น  
29.4%



วัด-ร.ร.พระปริยัติธรรมฯ  
37.2%

ที่มา: คิต for คิตส์ คำนวณจากข้อมูลกรมกิจการเด็กและเยาวชน (2023); สำนักงานคณะกรรมการการศึกษาขั้นพื้นฐาน (2023); สำนักงานสถิติแห่งชาติ (2023); Ladaphongphatthana et al. (2023)

ท้ายที่สุด บริการสถานรองรับเด็กที่ครอบครัวไม่พร้อมดูแลยังไม่เพียงพอ จากข้อมูลเด็กที่ไม่ได้อยู่กับครอบครัวประมาณสองแสนคนทั่วประเทศ<sup>49</sup> มีเพียงร้อยละ 33.4 เท่านั้นที่อยู่ในสถานรองรับของรัฐ โดยอยู่ในบ้านพักและสถานรองรับสังกัดกระทรวงการพัฒนาสังคมและความมั่นคงของมนุษย์ ร้อยละ 12.9, โรงเรียนศึกษาสงเคราะห์ ร้อยละ 14.7, และโรงเรียนเฉพาะความพิการ ร้อยละ 5.8 อีกสองในสามหรือร้อยละ 66.6 ต้องไปอาศัยอยู่ในสถานรองรับเอกชน โดยกลุ่มใหญ่ที่สุดหรือร้อยละ 37.2 บรรพชาเป็นสามเณรในวัดและโรงเรียนพระปริยัติธรรมฯ<sup>50</sup>



## 66.6%

ของเด็กที่ไม่ได้อยู่กับ  
ครอบครัว อยู่ในสถานรองรับ  
เอกชน เพราะอาจเข้าไม่ถึง  
สถานรองรับของรัฐ



## รัฐบาลต้องสนับสนุนให้เด็กสามารถอยู่กับครอบครัว และจัดบริการรองรับ-ดูแลอย่างเพียงพอ

สามเณรวัยเด็กและเยาวชนเกือบทั้งหมดมีความฝันนอกรั้ววัดไม่ต่างจากเด็กและเยาวชนทั่วไป แต่ด้วยความจำเป็นจากปัญหาครอบครัวยากจน ไม่สมบูรณ์ และไม่พร้อมดูแล พวกเขาจึงต้องบรรพชามาอยู่ใต้วาสาวพัสดุ์เพื่อเข้าถึงปัจจัยการดำรงชีพพื้นฐาน การศึกษา และการดูแลอย่างเพียงพอไม่ได้ อย่างไรก็ตาม สามเณรจำนวนมากกลับไม่สามารถทนอยู่ในวัดและโรงเรียนพระปริยัติธรรมฯ ได้ เพราะไม่ใช่พื้นที่ที่เหมาะสมสำหรับการและการเรียนรู้ตามช่วงวัย ส่วนกลุ่มที่ปรับตัวได้ก็พบว่า โรงเรียนแทบไม่ช่วยขยายและเติมเต็มความฝันของพวกเขา ดังที่สถานศึกษาพึงกระทำ

ถึงที่สุดแล้ว วัดและโรงเรียนพระปริยัติธรรมฯ ก็เป็นสถาบันศาสนา เพียงแต่ต้องเข้ามามีบทบาทรองรับและจัดการศึกษาให้เด็กและเยาวชน เพื่อออกช่องว่างของสวัสดิการ

สามเณร:  
ร่ำกาสาวพัสตร์ไม่ใช่ทางเลือกเสรี แต่คือ ‘ทางรอดที่มั่นคง’

และบริการรัฐที่เกี่ยวข้อง ซึ่งไม่ทั่วถึง ไม่เพียงพอ และไร้คุณภาพ การคาดหวังให้วัดและโรงเรียนเหล่านี้ต้องสนับสนุนความเป็นอยู่และความฝันของเด็กและเยาวชนได้อย่างดีที่สุด นับว่าผิดวัตถุประสงค์หลักของสถาบัน ภายใต้บริบทสังคม เศรษฐกิจ การเมืองสมัยใหม่

รัฐบาลจึงควรแก้ปัญหาด้วยการพัฒนาสวัสดิการและบริการรัฐที่เกี่ยวข้องกับเด็กและเยาวชน ไม่ให้พวกเขาจำเป็นต้องหันไปพึ่งพาวัด – ให้การตัดสินใจบรรพชาเกิดจากเจตจำนงเสรีและความฝันแท้จริง – ทั้งนี้ รัฐบาลควรขยายสวัสดิการเงินโอนสำหรับเด็ก เยาวชนวัยเรียนและผู้มีรายได้น้อยให้ทั่วถึงและเพียงพอ ควบคู่ไปกับลดต้นทุนการเข้าถึงบริการการศึกษา เพื่อลดความจำเป็นอันเกิดจากปัญหาความยากจน ควรเสริมว่า เด็กในสถานรองรับประมาณร้อยละ 90 ยังคงมีพ่อหรือแม่ที่มีชีวิตอยู่<sup>51</sup> หากเติมทรัพยากรเพียงพอ ก็จะเอื้อให้เด็กสามารถอยู่พร้อมหน้ากับพ่อแม่ของตนเองได้มากขึ้นด้วย

สำหรับเด็กและเยาวชนที่ครอบครัวไม่พร้อมดูแลจริง รัฐบาลควรอำนวยความสะดวกและสนับสนุนการรับอุปถัมภ์เด็ก พร้อมทั้งจัดสถานรองรับให้เพียงพอและมีคุณภาพดีขึ้น นอกจากนี้ รัฐบาลยังควรส่งเสริมให้สามเณรเรียนวิชาสามัญร่วมในสถานศึกษาปกติ เพื่อเป็นมาตรการระยะเปลี่ยนผ่าน และเสริมสร้างทักษะจำเป็นในกรณีที่พวกเขาเปลี่ยนฝันและอยากลาสิกขาในอนาคต



อ่านบทความจากงานศึกษาภาคสนามใน The101.world



**ผลโรงเรียนโยม สู่โลกโรงเรียนธรรม: ฝันที่ไม่มีทางเลือกของสามเณรใต้ร่มการศึกษาผ้าเหลือง**

พิมพ์ชนก พุกสุข

101 ชวนสำรวจชีวิตสามเณรในโรงเรียนพระปริยัติธรรม กับการใช้ชีวิตใต้ร่มกาสาวพัสตร์เพื่อแลกกับการเข้าถึงความรู้



**‘ศูนย์การเรียนสามเณรไร้รัฐ’ การศึกษาใต้ร่มกาสาวพัสตร์ที่ไร้เส้นพรมแดน**

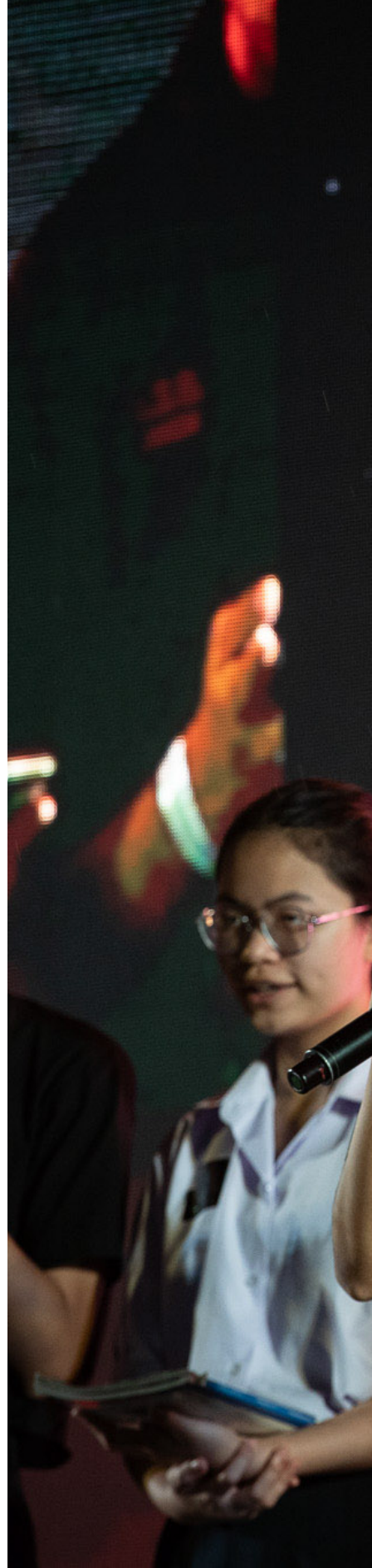
เพ็ญพิชชา มุ่งงาม

101 พาไปเปิดโลกการศึกษาใต้ร่มผ้าเหลืองของสามเณร ‘ไร้รัฐ-ไร้สัญชาติ’ จากพม่า ที่เข้ามาแสวงหาชีวิตใหม่ในไทย ทำความรู้จัก ‘ศูนย์การเรียนโพธิยาลัย’ จ.เชียงใหม่



## 4 นักเคลื่อนไหว ทางการเมือง: บาดแผลและความหวัง หลังควั่นจาง

ในช่วงปี 2020-2021 เยาวชนมีบทบาทนำในการเคลื่อนไหวเรียกร้องความเปลี่ยนแปลงทางสังคมและการเมือง และถูกรัฐบาลกดปราบอย่างเข้มข้น แม้กระแสการชุมนุมใหญ่จะเบาบางลงมาราวสามปี อีกทั้งมีการเลือกตั้งสมาชิกสภาผู้แทนราษฎรเป็นการทั่วไปและเปลี่ยนคณะรัฐมนตรีใหม่ในปี 2023 ที่ผ่านมา แต่เยาวชนนักเคลื่อนไหวกลับยังถูกรัฐบาลดำเนินคดี ติดตาม และคุกคามมาตราบจนปัจจุบัน ซึ่งถือเป็นปัจจัยสำคัญที่บ่อนทำลายความสัมพันธ์ในครอบครัว และสร้างบาดแผลให้นักเคลื่อนไหวมายาวนาน การคุกคามที่เกิดขึ้นใหม่อย่างต่อเนื่องส่งผลให้พวกเขายังไม่สามารถสมานแผลและสังคมไทยไม่สามารถแก้ปัญหาความขัดแย้งได้อย่างมีประสิทธิภาพ







“

เสียงเครื่องยนต์ที่ลอดผ่านหน้าต่างเข้ามาในเวลา  
เช้ามืดของทุกวัน กลายเป็นเสียงที่ปลุกให้เบส (นาม  
สมมติ) ยาวชนที่เคयर่วมเคลื่อนไหวกับกลุ่มทะเล่แก๊ส  
สะตู่ตั้งต้นขึ้นด้วยความหวาดผวา เพราะทำให้เขานึกถึง  
เหตุการณ์ที่ตำรวจบุกเข้ามาจับกุมเขาในบ้านของ  
ตัวเองตั้งแต่พ่ายังไม่สาบ

ในช่วงชุมนุมใหญ่ เบสเป็นเพียงผู้เข้าร่วมชุมนุม  
คนหนึ่ง เขาไม่เคยออกไปอยู่ในแนวหน้าหรือยืน  
กลางสปอตไลต์บนเวทีปราศรัยใดๆ ชื่อและใบหน้า  
ของเขาจึงไม่เป็นที่รู้จักของสื่อหรือมวลชน ทว่า  
กลับเป็นที่จดจำโดยเจ้าหน้าที่ตำรวจ ตำรวจติดตาม  
การโพสต์และแชร์ในเฟสบุ๊กของเบสอยู่ 2-3 เดือน  
ก่อนตัดสินใจส่งเจ้าหน้าที่ขั้บรรทมมาควบคุมตัวเขาไปยัง  
โรงพัก และข่มขู่ให้เขาลงชื่อในข้อตกลงว่าจะไม่โพสต์  
หรือแชร์เนื้อหา [ทางการเมืองที่อ่อนไหว] อีก เมื่อกลับ  
ถึงบ้าน เขายังถูกต่อว่าจากครอบครัว และถูกริบเงิน  
ค่าเทอมระยะหนึ่ง

ปัจจุบัน เบสทยอยห่างออกจากการเคลื่อนไหวทาง  
การเมืองมากแล้ว เขากำลังศึกษาต่อในสาขานิติศาสตร์  
พร้อมกับทำงานหาเลี้ยงตัวเองไปด้วย แม้ชีวิตจะ  
ก้าวเดินต่อไป แต่ในทุกๆ วัน เบสยังคงต้องเผชิญกับ  
ความหวาดระแวงตั้งแต่ลืมตาตื่นจนถึงตกค่ำ สำหรับ  
เขา การกลับบ้านอาจหมายถึงการถูกจับกุมอีกครั้ง  
เพราะ ‘บ้าน’ ได้ถูกทำให้กลายเป็นสถานที่ที่เขาไม่อาจ  
สัมผัสถึงความรู้สึกปลอดภัยไปแล้วอย่างถาวร

”

---

— เรื่องเล่าจาก เบส อายุ 23 ปี  
ยาวชนกลุ่มทะเล่แก๊ส



## เยาวชนกลุ่มผู้นำปราศรัยลดบทบาท กลุ่ม “ทะลุ” ถูกบีบให้เคลื่อนไหวต่อ แม้กระแสนิยมชุมนุมเบาบางลง

งานสัมภาษณ์และศึกษาภาคสนามของ คิด for คิดส์ พบว่า เยาวชนผู้เคยมีบทบาทนำในการเคลื่อนไหวทางการเมือง เผชิญชีวิตที่แตกต่างกันภายหลังกระแสการชุมนุมเบาบางลง โดยอาจจำแนกได้เป็น 2 กลุ่มใหญ่ ตามแนวทางที่พวกเขาเคยเคลื่อนไหว

กลุ่มแรกคือกลุ่มผู้นำปราศรัยและประสานจัดการชุมนุม เช่น แกนนำนักเรียน นักศึกษาในแต่ละสถาบัน และขบวนการโบว์ขาว เยาวชนกลุ่มนี้ส่วนมากลดบทบาทการเคลื่อนไหว แล้วแยกย้ายกลับไปเรียนและทำงาน ถึงกระนั้น พวกเขาก็ยังพยายามมีส่วนร่วมทางการเมืองรูปแบบอื่น เช่น เป็นอาสาสมัครสังเกตการณ์การเลือกตั้งสมาชิกสภาผู้แทนราษฎรเป็นการทั่วไปในปี 2023 ที่ผ่านมา

อีกกลุ่มคือกลุ่ม “ทะลุ” เป็นเยาวชนที่เคยรวมกลุ่มหลวมๆ เคลื่อนไหวแบบอิสระ และแสดงออกเชิงสัญลักษณ์โดยไม่มีมวลชน เช่น กลุ่มทะลุแก๊สและกลุ่มทะลุวัง ภายหลังกระแสสนับสนุนต่ำลง เยาวชนกลุ่มนี้ถูกบีบบังคับให้ยกระดับการเคลื่อนไหวต่อ ส่วนหนึ่งเพราะถูกรัฐบาลละเมิดสิทธิ คุกคาม และดำเนินคดีร้ายแรงเป็นพิเศษ แต่การยกระดับก็ส่งผลให้รัฐยิ่งพยายามกดปราบอย่างเด็ดขาดยิ่งขึ้น

## เยาวชนนักเคลื่อนไหว ยังถูกดำเนินคดีและ คุกคามอย่างเข้มข้นและต่อเนื่อง

เยาวชนที่เคยมีบทบาทนำในการเคลื่อนไหวจำนวนมากยังคงถูกรัฐบาลดำเนินคดีและคุกคามอย่างเข้มข้นและต่อเนื่องมาตราบนานนับปัจจุบัน จากข้อมูลของศูนย์ทนายความเพื่อสิทธิมนุษยชน นับตั้งแต่เดือนกรกฎาคม 2020 ถึงเดือนเมษายน 2024 มีเยาวชนอายุต่ำกว่า 18 ปีถูกดำเนินคดีจากการแสดงออกทางการเมืองแล้วอย่างน้อย 186 คน คิดเป็นร้อยละ 14.6 ของผู้ถูกดำเนินคดีการเมืองทั้งหมด

หลายคดีเพิ่งทยอยเข้าสู่ขั้นการอ่านคำพิพากษา อุทธรณ์หรือฎีกา และเริ่มลงโทษในช่วงปีที่ผ่านมา ส่งผลให้ตั้งแต่การเลือกตั้งในเดือนพฤษภาคม 2023 ถึงเดือนเมษายน 2024 มีเยาวชนนักเคลื่อนไหวอายุ 15-25 ปีถูกคุมขังเพิ่มขึ้น 22 คน คิดเป็นร้อยละ 61.1 ของผู้ถูกคุมขังใหม่จากคดีการเมืองทั้งหมด ในจำนวนนี้ 17 คนถูกคุมขังโดยคดียังไม่สิ้นสุด แต่ศาลไม่อนุญาตให้ประกันตัวระหว่างต่อสู้คดี และ 1 คนเสียชีวิตระหว่างถูกคุมขัง

ทั้งนี้ เยาวชนกลุ่มทะลุมีแนวโน้มที่จะถูกตัดสินโทษจำคุกสูงและไม่ได้รับอนุญาตประกันตัวเป็นพิเศษ เพราะมักถูกฟ้องในฐานความผิดร้ายแรง เช่น ครอบครองอาวุธและใช้ความรุนแรงกับเจ้าหน้าที่ของรัฐ เยาวชนอายุ 22 ปีรายหนึ่งในกลุ่มนี้ถูกตัดสินลงโทษจำคุกถึง 34 ปี



**186**  
คน

คือ จำนวนเยาวชนที่ถูกดำเนินคดีทางการเมืองตั้งแต่เดือนกรกฎาคม 2020



**22**  
คน

คือ จำนวนเยาวชนผู้ต้องขังคดีทางการเมืองที่เพิ่มขึ้นหลังการเลือกตั้งปี 2023



**1**  
คน

คือ จำนวนเยาวชนที่เสียชีวิตระหว่างถูกคุมขังคดีทางการเมือง

# เด็กและครอบครัวไทยที่ไม่ถูกมองเห็น: รายงานสถานการณ์เด็กและครอบครัว 2024

## แผนภูมิที่ 4.1

จำนวนผู้ต้องขังคดีการเมืองที่ถูกคุมขังหลังการเลือกตั้งปี 2023 (พฤษภาคม 2023-เมษายน 2024)



ที่มา: คัด for คัดส์ รวบรวมจากข้อมูลศูนย์ทนายความเพื่อสิทธิมนุษยชน (2024)

ในช่วงเวลาเดียวกัน มีเยาวชนอีกอย่างน้อย 19 คนถูกศาลตัดสินจำคุกโดยให้รอลงอาญา หรืออนุญาตประกันตัว แม้พวกเขาจะไม่ถูกคุมขังตั้งเช่นกลุ่มที่กล่าวมาข้างต้น แต่ก็ถูกจำกัดอิสรภาพ ต้องคอยเดินทางมารายงานตัวตามเวลาที่กำหนด และไม่สามารถเดินทางออกนอกประเทศ

นอกจากนี้ เจ้าหน้าที่รัฐบาลยังติดตาม ช่มชู้ และคุกคามเยาวชนนักเคลื่อนไหวจนเป็นธรรมเนียมปฏิบัติ โดยเจ้าหน้าที่มักเดินทางไป “แสดงความกังวล” และ “ขอร้อง” ให้เยาวชนงดเข้าร่วมหรือจัดกิจกรรมทางการเมือง บางกรณีเป็นการกดดันผ่านผู้ปกครอง หรือผู้ใหญ่ในครอบครัว การคุกคามลักษณะนี้เกิดขึ้นอย่างน้อย 118 กรณี นับตั้งแต่การเลือกตั้งปี 2023 เป็นต้นมา ส่วนใหญ่เกิดขึ้นเมื่อมีพิธีการหรือบุคคลสำคัญเดินทางไปในพื้นที่



# 118 กรณี

คือ จำนวนกรณีที่เจ้าหน้าที่  
รัฐบาลเดินทางไปกดดัน  
เยาวชนนักเคลื่อนไหวและ  
ครอบครัวที่บ้าน





## การคุกคามของรัฐบาลส่งผลให้ ความสัมพันธ์ในครอบครัวนักเคลื่อนไหวแตกหัก

การติดตามคุกคามของรัฐบาลแปรเปลี่ยนความเห็นต่างในครอบครัวเยาวชนนักเคลื่อนไหวหลายครอบครัว ให้กลายเป็นความขัดแย้งขั้นความสัมพันธ์แตกหัก โดยธรรมชาติ ความเห็นต่างทางการเมืองเกิดขึ้นได้ในทุกสถาบันทางสังคม ไม่เว้นกระทั่งสถาบันครอบครัว อย่างไรก็ตาม ความเห็นต่างไม่จำเป็นต้องนำไปสู่การแตกหัก แม้ไทยจะเผชิญปัญหาความขัดแย้งการเมืองมาเกือบสองทศวรรษ และสมาชิกครอบครัวหนึ่งๆ มีโอกาสสูงที่จะเห็นต่างกัน แต่เยาวชนอายุ 15-25 ปีก็ยังคงเชื่อถือไว้ใจสถาบันครอบครัวมากที่สุดเหนือสถาบันทางสังคมอื่น ตามผลสำรวจเยาวชนของ คิด for คิดส์ ในปี 2022<sup>52</sup>

แต่ช่วงที่ผ่านมา รัฐบาลได้ฉวยใช้ความเชื่อถือไว้ใจและความสัมพันธ์อันแน่นแฟ้นในครอบครัวมากดปราบเยาวชน นอกจากติดตามไปกดดันสมาชิกครอบครัวของพวกเขาถึงบ้านโดยตรงดังที่ได้กล่าวมาแล้ว รัฐบาลยังให้สถานศึกษาเรียกผู้ปกครองและผู้ใหญ่ในครอบครัวไปพูดคุยตักเตือน ตลอดจนกดดันผ่านญาติที่มีนามสกุลเดียวกับเยาวชนและทำงานในภาครัฐ หลายกรณี อำนาจรัฐก็ทำงานอัตโนมัติ คือบรรดาญาติเหล่านั้นพยายามช่วยห้ามปรามเยาวชนเองโดยรัฐบาลมิได้สั่งการ เยาวชนจึงอาจต้องตัดสินใจไม่เคลื่อนไหวเพราะกังวลถึงสวัสดิภาพและความปลอดภัยของสมาชิกครอบครัว

การกดดันลักษณะนี้เพิ่มความตึงเครียดขัดแย้งในความสัมพันธ์ และเป็นปัจจัยหลักที่ส่งผลให้ครอบครัวแตกหัก โดยปรากฏในหลายรูปแบบ ตั้งแต่ริบเงินค่าใช้จ่ายของเยาวชน ทำร้ายร่างกายเยาวชน กดดันเยาวชนจนมีปัญหาสุขภาพจิตและต้องออกจากบ้าน ไปจนถึงตัดขาดและไล่เยาวชนออกจากบ้าน<sup>53</sup> ครอบครัวของเยาวชนที่ถูกดำเนินคดียังมีมักถูกโดดเดี่ยวจากเครือญาติและตัดขาดความช่วยเหลือ

## เด็กและครอบครัวไทยที่ไม่ถูกมองเห็น: รายงานสถานการณ์เด็กและครอบครัว 2024

“ญาติที่เป็นข้าราชการกลัวว่าเราจะสร้างปัญหาให้เขา เพราะนามสกุลเดียวกัน อยู่บ้านเดียวกันอีก เขาเลยบอกให้เราย้ายชื่อออกจากทะเบียนบ้านเลย แม่เองไม่ได้แสดงออกว่าสนับสนุนการเคลื่อนไหวของผมนะ แต่แม่โกรธมากที่เขาทำแบบนั้น เรียกว่าตัดญาติขาดมิตรกันตั้งแต่ตอนนั้น”

– เรื่องเล่าจาก เยาวชนกลุ่มทะเลสุฟ้า

## หลายคนเริ่มฟื้นฟูความสัมพันธ์กับครอบครัว แต่หลายคนยังเผชิญบาดแผลทางใจ

ภายหลังการชุมนุมใหญ่ผ่านมาราวสามปี ครอบครัวเยาวชนนักเคลื่อนไหวหลายคน ครอบครัวสามารถฟื้นฟูความสัมพันธ์กันได้ระดับหนึ่ง แต่เยาวชนจำนวนไม่น้อยยังเผชิญความยากลำบากในการดำเนินชีวิต โดยเฉพาะด้านจิตใจ

งานสัมภาษณ์และศึกษาภาคสนามของ คิต for คิตส์ พบว่าเมื่อไร้การชุมนุม การเผชิญหน้าในครอบครัวก็มีแนวโน้มลดลง เพราะการเผชิญหน้าที่เคยเกิดขึ้นส่วนหนึ่ง เป็นผลมาจากผู้ปกครองวิตกกังวลต่อความปลอดภัยของเยาวชน ครอบครัวที่เคยแตกหัก เริ่มอยู่ร่วมกันได้ แม้อาจไม่สนิทสนมดังเดิม พวกเขาสามารถกลับมาพูดคุยเรื่องทั่วไป โดยหลีกเลี่ยงประเด็นที่เห็นแย้งและอาจเป็นเหตุให้ทะเลาะกัน เนื่องจากต่างฝ่ายต่าง ตระหนักแล้วว่าไม่สามารถเปลี่ยนความคิดกันและกันได้



ยิ่งไปกว่านั้น เยาวชนนักเคลื่อนไหวกับผู้ใหญ่อนุรักษ์นิยมที่เคยต่อต้านการเคลื่อนไหวบางส่วนยังร่วมเป็น “พันธมิตรจำเป็น” สนับสนุนพรรคการเมืองฝ่ายก้าวหน้าในการเลือกตั้งทั่วไปปี 2023 ผู้ใหญ่เหล่านี้อาจมิได้เห็นด้วยกับอุดมการณ์และข้อเสนอนโยบายของพรรคทั้งหมด แต่ตัดสินใจเชิงยุทธศาสตร์ เนื่องจากเห็นว่าพรรคดังกล่าวมีศักยภาพที่จะคานอำนาจกับพรรคการเมืองที่ตนไม่ชอบยิ่งกว่า<sup>54</sup>

แม้ความสัมพันธ์กับครอบครัวจะดีขึ้น แต่เยาวชนนักเคลื่อนไหวก็ยังเผชิญบาดแผลทางใจหลายรูปแบบ โดยเฉพาะกลุ่มทะเลาะซึ่งมักมีประสบการณ์ถูกรัฐบาลกดปราบรุนแรงมากกว่า ตัวอย่างเช่น ผู้ให้ข้อมูลรายหนึ่งมีอาการหวาดผวาทูบทุกครั้งเมื่อได้ยินเสียงรถยนต์ในเวลาเช้ามืด จากประสบการณ์ที่เคยถูกตำรวจบุกจับกุมในบ้านของตนเอง และควบคุมตัวไปยังสถานีตำรวจโดยไม่แจ้งข้อกล่าวหา อีกรายหนึ่งประสบปัญหาการสร้างความสัมพันธ์กับเพื่อนใหม่ เพราะมีเพื่อนถูกคุกคามจนต้องลี้ภัยไปต่างประเทศ จึงรู้สึกว่าคุณภาพตัวเองมีส่วนรับผิดชอบ การดำเนินคดี ติดตาม และคุกคามที่รัฐบาลยังดำเนินการอยู่จนปัจจุบัน ยิ่งตอกย้ำบาดแผลทางใจ ส่งผลให้ยิ่งสมานแผลและคลี่คลายความขัดแย้งในสังคมยากขึ้น



“ช่วงที่เขาไปแรกๆ เราคิดอยู่ตลอดเวลาว่าถ้าวันนั้นเราไปห้ามเขาทันว่าอย่าทำแบบนั้นนะ มันอาจจะไม่ลงเอยแบบนี้มั้ย อีกส่วนมันก็กดดันให้เรา รู้สึกว่าเราต้องประสบความสำเร็จนะ สักวันหนึ่งเราต้องพาเขากลับมาได้ ก็เลยเป็นภาระทางใจเหมือนกันที่เรา รู้สึกว่าลึกๆ เราต้องรับผิดชอบกับสิ่งที่เกิดขึ้น”

— เรื่องเล่าจาก เยาวชนกลุ่มนักเรียนเลว



## **รัฐบาลต้องไปไกลกว่านิรโทษกรรม- สร้างความยุติธรรมระยะเปลี่ยนผ่าน**

หลังกระแสการชุมนุมใหญ่เบาบางลงมาราวสามปี เยาวชนที่เคยมีบทบาทนำในการเคลื่อนไหวบางส่วนลดบทบาทกลับไปเรียนและทำงานเฉกเช่นเยาวชนทั่วไป บางส่วนถูกบีบบังคับให้ต้องยกระดับการต่อสู้ ส่วนหนึ่งเพราะรัฐบาลยังคงดำเนินคดี ติดตาม และคุกคามนักเคลื่อนไหวกระทั่งช่วงหลังการเลือกตั้งปี 2023 การคุกคามเช่นนี้เป็นปัจจัยสำคัญอันส่งผลให้ความสัมพันธ์ในครอบครัวนักเคลื่อนไหวแตกหัก และทิ้งบาดแผลที่ยากจะเยียวยาแก่พวกเขา แม้เงื่อนไขการเมืองที่ผ่อนคลายความตึงเครียดจะเอื้อให้หลายครอบครัวเริ่มสามารถฟื้นฟูความสัมพันธ์ แต่การคุกคามต่อเนื่องของรัฐก็สร้างบาดแผลใหม่ไม่สิ้นสุด ทำให้การสมานแผล ตลอดจนการคลี่คลายความขัดแย้งในสังคม ยากจะประสบความสำเร็จ



การบรรลุเป้าหมายข้างต้นจำเป็นต้องอาศัยการสร้างคามยุติธรรมระยะเปลี่ยนผ่าน เสริมสร้างความปรองดองบนพื้นฐานของการแสวงหาข้อเท็จจริงร่วมกัน และการรับผิดชอบของผู้กระทำผิดอย่างเป็นธรรม ซึ่งหมายรวมถึงเจ้าหน้าที่รัฐบาลผู้กระทำ ความรุนแรงและละเมิดสิทธิของนักเคลื่อนไหวและประชาชน

ฉะนั้น นอกจากนิรโทษกรรมแล้ว รัฐบาลควรไต่สวนหาความจริงและแสดงความรับผิดชอบ โดยออกมายอมรับผิดอย่างเป็นทางการ นำผู้กระทำผิดมาลงโทษ พร้อมทั้งชดเชยเยียวยาโอกาสและคืนศักดิ์ศรีซึ่งเยาวชนที่เคลื่อนไหวทางการเมืองต้องสูญเสียไปจากการดำเนินคดีที่ไม่เป็นธรรม ยิ่งไปกว่านั้น รัฐบาลต้องปฏิรูปสถาบันทางการเมืองและกฎหมาย เพื่อป้องกันมิให้เจ้าหน้าที่รัฐกดปราบและละเมิดสิทธิเสรีภาพของประชาชนอย่างยั่งยืน<sup>55</sup>



### อ่านบทความที่เกี่ยวข้องใน The101.world



#### การคุกคามใต้ความสงบเงียบ: ชีวิตที่ไม่ปลอดภัย เมื่อรัฐไทยไม่ปล่อยให้เยาวชนเสี่ยง

ภาววรรณ ธนาเลิศสมบูรณ์

101 ชวนฟังเสียงนักกิจกรรมเยาวชนที่ออกไปแสดงความคิดเห็นทางการเมืองตามสิทธิเสรีภาพ แต่กลับต้องเผชิญการคุกคามจากเจ้าหน้าที่รัฐอย่างต่อเนื่องถึงทุกวันนี้



#### ความขัดแย้งจะปะทุขึ้นเมื่อไรก็ได้ トラบใต้ที่คนรุ่นใหม่ยังถูกกีดกัน ทางการเมือง: รื้อมายาคติ 'การเมืองเรื่องรุ่น' กับ กนกรัตน์ เลิศชูสกุล

ณัชชา สิ้นศิริ

101 ชวนสนทนาประเด็น 'ความขัดแย้งระหว่างรุ่น' พร้อมชวนถอดรื้อมายาคติของการเมืองเรื่องรุ่น และสำรวจการประกอบสร้างของ 'รุ่นทางการเมือง' ตลอดจนชวนหาทางออกเพื่อคลี่คลายความขัดแย้งอย่างยั่งยืน



# เชิงอรรถ

---

## บทนำ

### เด็กและครอบครัวไทยที่ไม่ถูกมองเห็น

1. ฉัตร คำแสง, วรตริ เลิศรัตน์, และ เจณิตตา จันทวงษา, *เด็กและครอบครัวไทยในสามวิกฤต: รายงานสถานการณ์เด็กและครอบครัว ประจำปี 2022* (กรุงเทพฯ: ศูนย์ความรู้นโยบายเด็กและครอบครัว, 2022).

2. วรตริ เลิศรัตน์ และ สรัช สินธุประมา, *เด็กและครอบครัวไทยในสองทางแพร่ง: รายงานสถานการณ์เด็กและครอบครัว ประจำปี 2023* (กรุงเทพฯ: ศูนย์ความรู้นโยบายเด็กและครอบครัว, 2023).

## 1 เด็กและเยาวชนครัวเรือนเกษตร:

### ชีวิตไม่แน่นอนภายใต้ธรรมชาติ-ตลาดผันผวน

3. คิต for คิตส์ คำนวณจากผลสำรวจภาวะเศรษฐกิจและสังคมของครัวเรือน สำนักงานสถิติแห่งชาติ (2023); และจำนวนประชากรจากการทะเบียน สำนักงานสถิติแห่งชาติ (2022).

4. คิต for คิตส์ คำนวณจากผลสำรวจภาวะเศรษฐกิจและสังคมของครัวเรือน สำนักงานสถิติแห่งชาติ (2023).

5. เพิ่งอ้าง.

6. คิต for คิตส์ คำนวณจากข้อมูลสำนักงานเศรษฐกิจการเกษตร (2024).

7. เพิ่งอ้าง.

8. วรตริ เลิศรัตน์, “หยุดจุดหลุมฝังประเทศด้วย ‘เงินอุดหนุนเกษตรกร’ แบบเดิมๆ,” *101 Public Policy Think Tank*, 11 มกราคม 2023, <https://101pub.org/farmer-income-support-reform/> (เข้าถึงเมื่อ 4 มิถุนายน 2024).

9. International Labour Organization [ILO], “Employment by Sex, Economic Activity, and Rural / Urban Areas (Thousands) – Annual,” *ILOSTAT Explorer*, 2023, [https://rshiny.ilo.org/dataexplorer38/?lang=en&id=EMP\\_TEMP\\_SEX\\_ECO\\_GEO\\_NB\\_A](https://rshiny.ilo.org/dataexplorer38/?lang=en&id=EMP_TEMP_SEX_ECO_GEO_NB_A) (accessed June 3, 2024).

10. ILO, “Employment by Sex, Occupation, and Rural / Urban Areas (Thousands) – Annual,” *ILOSTAT Explorer*, 2023, [https://rshiny.ilo.org/dataexplorer28/?lang=en&id=EMP\\_TEMP\\_SEX\\_OCU\\_GEO\\_NB\\_A](https://rshiny.ilo.org/dataexplorer28/?lang=en&id=EMP_TEMP_SEX_OCU_GEO_NB_A) (accessed June 3, 2024).

11. คิด for คิดส์ คำนวณจากข้อมูลสำนักงานปลัดกระทรวงศึกษาธิการ (2023).

12. คิด for คิดส์ คำนวณจากผลสำรวจภาวะเศรษฐกิจและสังคมของครัวเรือน สำนักงานสถิติแห่งชาติ (2023).

13. คิด for คิดส์ คำนวณจากข้อมูล Organisation for Economic Co-operation and Development [OECD] (2023).

14. คิด for คิดส์ คำนวณจากผลสำรวจภาวะเศรษฐกิจและสังคมของครัวเรือน สำนักงานสถิติแห่งชาติ (2023).

15. เฟิ่งอ๋าง.

## 2 เด็กและเยาวชนเมือง:

### เมืองศูนย์กลางแห่งโอกาสกลับกลายเป็นอุปสรรคความฝัน

16. คิด for คิดส์ คำนวณจากผลสำรวจภาวะเศรษฐกิจและสังคมของครัวเรือน สำนักงานสถิติแห่งชาติ (2023).

17. กรุงเทพมหานคร, “จำนวนชุมชนประเภทต่างๆ ในกรุงเทพมหานคร,” 2023.

18. กรุงเทพมหานคร, “สถิติผู้มีรายได้น้อยและคนจนเมืองในเขตกรุงเทพมหานคร,” 2020.

19. Suwaporn Leangpasuk, “โครงการคนจนเมือง,” *Urban Studies Lab*, 5 เมษายน 2024, <https://www.uslbangkok.com/post/โครงการคนจนเมือง> (เข้าถึงเมื่อ 28 พฤษภาคม 2024).

## เด็กและครอบครัวไทยที่ไม่ถูกมองเห็น: รายงานสถานการณ์เด็กและครอบครัว 2024

20. Poonsab, Wissanee, Joann Vanek, and Françoise Carré, “Informal Workers in Urban Thailand: A Statistical Snapshot,” *WIEGO*, 2019.
21. “ถึงเวลายกระดับ ‘หาบเร่แผงลอย’ ก้าวข้ามข้อพิพาทบนทางเท้า,” *The Active*, 27 มีนาคม 2024. <https://theactive.net/news/urban-20240327/> (เข้าถึงเมื่อ 28 พฤษภาคม 2024)
22. Leangpasuk, “โครงการคนจนเมือง.”
23. เฟิงอ้าง.
24. “แถลงข่าว ‘การเฝ้าระวังและฟื้นฟูผลกระทบต่อเด็กในภาวะยากลำบากภายหลังการระบาดของ โควิด-19,’ สถาบันแห่งชาติเพื่อการพัฒนาเด็กและครอบครัว มหาวิทยาลัยมหิดล, 3 กุมภาพันธ์ 2023, <https://cf.mahidol.ac.th/th/แถลงข่าว-การเฝ้าระวังแ/> (เข้าถึงเมื่อ 31 พฤษภาคม 2024).
25. พระราชบัญญัติยาเสพติดให้โทษ (ฉบับที่ 8) พ.ศ.2564 [2021].
26. กรมอนามัย, *การสร้างเสริมสุขภาพช่องปาก ประตูลู่สุขภาพที่ดีในทุกช่วงวัยของชีวิต*, พิมพ์ครั้งที่ 1 (กรุงเทพฯ: สำนักงานกิจการโรงพิมพ์องค์การสงเคราะห์ทหารผ่านศึก, 2012).
27. กองทุนเพื่อความเสมอภาคทางการศึกษา, “แผนที่เด็กและเยาวชนที่ไม่มีข้อมูลในระบบการศึกษา ปีการศึกษา 2566,” *กองทุนเพื่อความเสมอภาคทางการศึกษา*, <https://isee.eef.or.th/fullmap-eef-oosc/>. (เข้าถึงเมื่อ 28 พฤษภาคม 2024).
28. สำนักงานสถิติแห่งชาติ, *รายงานการวิเคราะห์สถานการณ์ความยากจนและความเหลื่อมล้ำในประเทศไทย ปี 2565 [2022]* (กรุงเทพฯ: สำนักงานสถิติแห่งชาติ, 2022).
29. James Heckman, “The Case for Investing in Disadvantaged Young Children,” *CESifo DICE Report* 6, June 1, 2008, 3–8.
30. กองทุนเพื่อความเสมอภาคทางการศึกษา, “เปิดภาวะค่าใช้จ่ายการศึกษา ระเบิดเทอม พบ กทม. สูงกว่าทั้งประเทศ 2 เท่า,” *กองทุนเพื่อความเสมอภาคทางการศึกษา*, 12 พฤษภาคม 2022, <https://www.eef.or.th/news-120522/> (เข้าถึงเมื่อ 28 พฤษภาคม 2024).
31. คิต for คิตส์ คำนวณจากผลสำรวจภาวะเศรษฐกิจและสังคมของครัวเรือน สำนักงานสถิติแห่งชาติ (2023).

32. กองทุนเพื่อความเสมอภาคทางการศึกษา, “ทุนเสมอภาคเพื่อการจัดสรรเงินอุดหนุนแบบมีเงื่อนไข (Conditional Cash Transfer),” กองทุนเพื่อความเสมอภาคทางการศึกษา, 2024, <https://isee.eef.or.th/cct/>. (เข้าถึงเมื่อ 31 พฤษภาคม 2024).

33. กระทรวงแรงงาน, รายงานดัชนีชี้วัดคุณภาพชีวิตแรงงานนอกระบบกลุ่มอาชีพพ่อค้าแม่ค้าหาบเร่/แผงลอยจากการสำรวจข้อมูลแรงงานนอกระบบ ปี 2564 [2021] (2022).

34. ปรีติตา หวังเกียรติ, การเลื่อนชั้นทางสังคมข้ามรุ่นของคนจนเมืองในเขตกรุงเทพมหานคร [วิทยานิพนธ์ศิลปศาสตรมหาบัณฑิต, สาขาวิชาเศรษฐศาสตร์การเมือง คณะเศรษฐศาสตร์, จุฬาลงกรณ์มหาวิทยาลัย], 1 มกราคม 2020.

35. วรณา แต้มทอง, “อรรถจักร์ สัตยานุรักษ์ เปิดงานวิจัย เสี่ยงของคนจน (เมือง) ที่เมืองไม่ได้ยิน,” *ประชาไท*, 10 กุมภาพันธ์ 2022, <https://prachatai.com/journal/2022/02/97189> (เข้าถึงเมื่อ 31 พฤษภาคม 2024).

36. เพิ่งอ้าง.

### 3 สามเณร:

#### ร่ำกาสาวพัสดริไม่ใช่ทางเลือกเสรี แต่คือ ‘ทางรอดที่บิดมบ’

37. พระธรรมวินัยไม่ได้กำหนดอายุขั้นต่ำในการบรรพชาสามเณรไว้ชัดเจน กำหนดเพียงต้องอยู่ในวัย “โล่กา” ได้ ซึ่งหลายครั้งถูกตีความเท่ากับประมาณอายุ 7 ปี และไม่มีอายุสูงสุดในการบรรพชา

38. คิต for คิตส์ คำนวนจากสถิติบุคลากรและศาสนสถานทางศาสนาในประเทศไทย สำนักงานสถิติแห่งชาติ (2023).

39. เพิ่งอ้าง.

40. คิต for คิตส์ คำนวนจากผลสำรวจภาวะเศรษฐกิจและสังคมของครัวเรือน สำนักงานสถิติแห่งชาติ (2023).

41. เพิ่งอ้าง.

## เด็กและครอบครัวไทยที่ไม่ถูกมองเห็น: รายงานสถานการณ์เด็กและครอบครัว 2024

42. หนังสือสำนักงานคณะกรรมการการศึกษาขั้นพื้นฐาน ที่ ศธ 04006/ว1248 เรื่อง การรับสามเณรเข้าเรียนในโรงเรียน สังกัดสำนักงานคณะกรรมการการศึกษาขั้นพื้นฐาน, 23 กรกฎาคม 2015.

43. บุคคลที่อายุต่ำกว่า 16 ปีสามารถสมัครเรียนการศึกษานอกโรงเรียนได้ก็ต่อเมื่อมีหนังสือส่งตัวจากสำนักงานเขตพื้นที่การศึกษา

44. คิด for คิดส์ คำนวนจากข้อมูลสำนักงานการศึกษาพระปริยัติธรรม (2020) และสำนักงานพระพุทธศาสนาแห่งชาติ (2023).

45. Raising Teens Project, “Ten Tasks of Adolescent Development,” *Massachusetts Institute of Technology*, 2018, (accessed June 3, 2024).

46. คิด for คิดส์ คำนวนจากข้อมูลสำนักงานพระพุทธศาสนาแห่งชาติ (2023).

47. “บุดหนุนโรงเรียนพระปริยัติธรรม แผนกสามัญศึกษา (มิถุนายน) ประจำปีงบประมาณ พ.ศ. 2565 [2022],” สำนักงานพระพุทธศาสนาจังหวัดกาญจนบุรี, [kri.onab.go.th/th/content/category/detail/id/6/iid/13198](https://kri.onab.go.th/th/content/category/detail/id/6/iid/13198) (เข้าถึงเมื่อ 31 พฤษภาคม 2024).

48. นัทร คำแสง, “บัตรคนจน’ ที่คนจนจริงครึ่งหนึ่งเข้าไม่ถึง: 5 ปี นโยบายบัตรสวัสดิการแห่งรัฐ,” *101 Public Policy Think Tank*, 2 มีนาคม 2023, <https://101pub.org/mistarget-welfare-card/> (เข้าถึงเมื่อ 4 มิถุนายน 2024).

49. อังอิงแนวทางการนับจาก: Kanthamane Ladaphongphattha, Andy Lillicrap, and Wiwat Thanapanyaworakun, *No Child Left Behind: No Less than 120,000 Children in Institutional Care in Thailand* (Mahidol University and Alternative Care Thailand, 2023).

50. คิด for คิดส์ รวบรวมและคำนวณจากข้อมูลกรมกิจการเด็กและเยาวชน (2023); สำนักงานคณะกรรมการการศึกษาขั้นพื้นฐาน (2023); สำนักงานสถิติแห่งชาติ (2023); และ Ladaphongphattha et al. (2023).

51. Alternative Care Thailand, “Exploring the ‘Orphan Myth’ in Thailand,” *Alternative Care Thailand* (ed.), *Alternative Care Thailand* (2014).

#### 4 นักเคลื่อนไหวทางการเมือง: บาดแผลและความหวังหลังควับจาง

52. ฉัตร คำแสง, วรธร เลิศรัตน์, เจณิตตา จันทวงษา, และ สรวิต มา, *ผลสำรวจเยาวชนของ คัด for คัดส์ 2022*, 22 สิงหาคม 2022, <https://101pub.org/youth-survey-2022/> (เข้าถึงเมื่อ 31 พฤษภาคม 2024).

53. Amnesty International Thailand, “‘แอมเนสตี้-ศูนย์ทนาย’ เผยดำเนินคดีของเด็กและเยาวชน 3 ปี สร้าง 7 ผลกระทบ และ 6 ข้อ ก.ยุติธรรม,” *Amnesty International*, 2023, <http://www.amnesty.or.th/latest/news/1190/>. (เข้าถึงเมื่อ 31 พฤษภาคม 2024).

54. กนกรัตน์ เลิศชูสกุล, ทิพย์นภา หวนสุริยา, ภาคิน นิมมานนรงค์, อรุณี เชื้อนคำ, และ ธนกฤต ส้าราษฎร, *คิดใหม่การเมืองเรื่อง ‘รุ่น’: กรณีศึกษาความขัดแย้งในครอบครัวไทย* (กรุงเทพฯ: ศูนย์ความรู้นโยบายเด็กและครอบครัว (คิด for คัดส์), TBP).

55. เจณิตตา จันทวงษา, “ไปให้ไกลกว่า ‘นโรททกรรม’ พาสังคมไทยเปลี่ยนผ่านสู่ความยุติธรรม,” *101 Public Policy Think Tank*, 5 พฤษภาคม 2023, <https://101pub.org/transitional-justice-thai-politics/> (เข้าถึงเมื่อ 29 พฤษภาคม 2024).

# รู้จักศูนย์ความรู้นโยบาย เด็กและครอบครัว (คิด for คิดส์)

ศูนย์ความรู้นโยบายเด็กและครอบครัว (คิด for คิดส์) เป็นศูนย์วิจัยและสื่อสารความรู้ที่มุ่งวิเคราะห์ เผยแพร่ความรู้ ตลอดจนออกแบบและขับเคลื่อนนโยบายสาธารณะ ด้านเด็ก เยาวชน ครอบครัว และการเรียนรู้ เพื่อเป็นฐานสนับสนุนทางวิชาการให้แก่สำนักสนับสนุนสุขภาวะเด็ก เยาวชน และครอบครัว สำนักงานกองทุนสนับสนุนการส่งเสริมสุขภาพ (สำนัก 4 สสส.) และภาคีเครือข่าย จัดตั้งขึ้นโดยความร่วมมือระหว่างสำนัก 4 สสส. กับศูนย์ความรู้นโยบายสาธารณะเพื่อการเปลี่ยนแปลง (101 Public Policy Think Tank, 101 PUB) บริษัท วันโอวัน พับลิคส์ จำกัด

## ภารกิจ



ผลิตงานวิชาการ  
ดำเนินนโยบายเด็กและ  
ครอบครัว



สร้างเครือข่ายความรู้  
ดำเนินนโยบายเด็กและ  
ครอบครัว



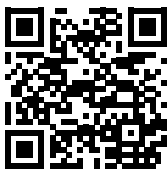
เผยแพร่ความรู้  
ดำเนินนโยบายเด็กและ  
ครอบครัวสู่สังคม



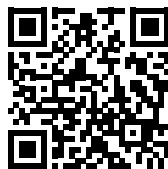
เป็นที่ปรึกษาทางวิชาการ  
ให้แก่สำนัก 4 สสส. และ  
ภาคีเครือข่าย

## ช่องทางติดตามและติดต่อ

เว็บไซต์:



เฟซบุ๊ก:



อีเมล:





# รู้จักผู้เขียน

---

## วรต เลิศรัตน์

วรต เลิศรัตน์ เป็นนักวิจัยและหัวหน้าทีมเครือข่ายวิจัยและนโยบาย 101 PUB วรตสำเร็จการศึกษารัฐศาสตรบัณฑิต สาขาวิชาความสัมพันธ์ระหว่างประเทศ เกียรตินิยมอันดับหนึ่ง (เหรียญทอง) จากจุฬาลงกรณ์มหาวิทยาลัย และศิลปศาสตรมหาบัณฑิต สาขาวิชานานาชาติศึกษา จากมหาวิทยาลัยไลเดิน ประเทศเนเธอร์แลนด์, มหาวิทยาลัยปอมเปอ ฟาบรา ประเทศสเปน, และมหาวิทยาลัยชาร์ลส์ ประเทศเช็ก วรตเคยทำงานสอน งานวิจัย และงานบรรณาธิการที่จุฬาลงกรณ์มหาวิทยาลัย และสถาบันบัณฑิตพัฒนบริหารศาสตร์ วรตสนใจเกี่ยวกับอัตลักษณ์ วัฒนธรรม และความมั่นคงของมนุษย์ในการเมืองโลก โดยงานวิจัยของเขาที่ 101 PUB จะเน้นศึกษานโยบายการพัฒนาประชาธิปไตย รัฐสวัสดิการ และการพัฒนาเยาวชน

## สรัช สินธุประมา

สรัช สินธุประมา เป็นนักวิจัยและหัวหน้าทีมสื่อสารสาธารณะ 101 PUB สรัชสำเร็จการศึกษาสังคมวิทยาและมานุษยวิทยาบัณฑิต เกียรตินิยมอันดับสอง (เหรียญทอง) และสังคมวิทยาและมานุษยวิทยามหาบัณฑิต สาขาวิชามานุษยวิทยา จากมหาวิทยาลัยธรรมศาสตร์ สรัชเคยทำงานสอนและงานวิจัยที่มหาวิทยาลัยธรรมศาสตร์ รวมถึงเคยทำงานออกแบบกราฟิกและพัฒนาเว็บไซต์ร่วมกับขบวนการเคลื่อนไหวทางสังคมหลายกลุ่ม สรัชสนใจวัฒนธรรมศึกษาและมานุษยวิทยาออกแบบ งานวิจัยของเขาที่ 101 PUB จะเน้นศึกษานโยบายการพัฒนาเด็กเล็ก ครอบครัว และสุขภาพจิต





